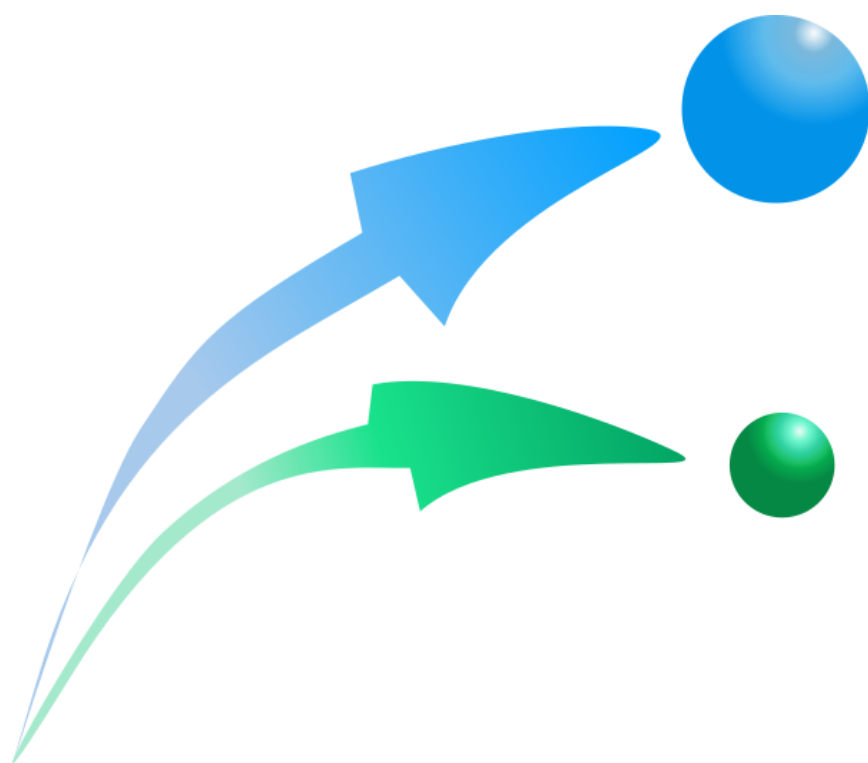


# **Strategia Rozwoju Gminy Kamień Pomorski**



**na lata 2023-2030**

**PROJEKT WERSJA 1.0**



Gmina Kamień Pomorski  
ul. Stary Rynek 1  
72-400 Kamień Pomorski  
tel.: 91 38 23 970  
e-mail: [um@kamienpomorski.pl](mailto:um@kamienpomorski.pl)

Opracowanie:



Prozped Consulting Piotr Rozpędek  
ul. Maksyma Gorkiego 28/6  
70-390 Szczecin  
tel.: 91 829 34 59  
e-mail: [poczta@prozped.eu](mailto:poczta@prozped.eu)

Zespół autorski:  
Kamil Rozpędek  
Natalia Pacholska  
Piotr Rozpędek  
Łukasz Krasowski

## Spis treści

Wprowadzenie .....	1
1.1. Przesłanki.....	1
1.2. Podstawa prawna opracowania .....	1
2. Wnioski z diagnozy Gminy Kamień Pomorski.....	3
2.1. Sfera społeczna.....	4
2.2. Sfera gospodarcza .....	10
2.3. Sfera przestrzenna.....	15
2.4. Sfera instytucjonalna.....	19
3. Strategiczne kierunki rozwoju Gminy Kamień Pomorski.....	21
3.1. Logika interwencji.....	21
3.2. Cele strategiczne i kierunki działań .....	21
3.3. Oczekiwane rezultaty i wskaźniki ich osiągnięcia .....	22
4. Zarządzanie przestrzenią.....	26
4.1. Model struktury funkcjonalno-przestrzennej .....	26
4.2. Ustalenia i rekomendacje w zakresie kształtowania i prowadzenia polityki przestrzennej..	35
4.3. Obszary strategicznej interwencji (OSI).....	38
4.3.1. OSI na poziomie krajowym.....	38
4.3.2. OSI na poziomie regionalnym.....	39
4.3.3. OSI na poziomie lokalnym .....	46
5. System realizacji strategii .....	49
5.1. Założenia wstępne.....	49
5.2. Schemat organizacyjny systemu wdrażania .....	50
5.3. Instrumenty realizacji .....	51
5.4. Wytyczne do sporządzania dokumentów wykonawczych .....	52
5.5. Ramy finansowe i źródła finansowania .....	62
6. Wykaz materiałów dodatkowych .....	64
6.1. Mapy.....	64
6.2. Tabele .....	64
6.3. Wykresy .....	64

## Wprowadzenie

### 1.1. Przesłanki

Należy wskazać, iż w przypadku kierunkowania polityki rozwoju, przesłankę dla podjęcia opracowania strategii rozwoju stanowi potrzeba zabezpieczenia ciągłości kierunku rozwoju gminy w określonym czasie lub przeciwdziałania konkretnym barierom, które uznane zostaną za uniemożliwiające trwałe i zrównoważony rozwój gminy w kolejnych latach.

Wśród podstawowych przesłanek należy wymienić również te, które dotyczą procesu jej aktualizacji. Wiązą się albo ze zmianami uwarunkowań rozwoju (demograficznych, społecznych, gospodarczych, technologicznych, prawnych, instytucjonalnych, politycznych, przestrzennych czy środowiskowych) na terenie gminy oraz w jej otoczeniu, albo z potrzebą dostosowania realizowanych przez gminę usług publicznych do tych nowych uwarunkowań. W przypadku drugiej wymienionej roli strategii – jako instrumentu pozyskiwania środków – główne przesłanki jej opracowania to dostępność środków zewnętrznych (np. wejście w życie nowej perspektywy unijnej na lata 2021-2027), a z drugiej strony najczęściej niewystarczająca suma środków własnych gminy na realizację wszystkich zaplanowanych przedsięwzięć.

Natomiast w przypadku trzeciej z ról – odnoszącej się do wymiaru integracyjnego strategii – przesłanki są zróżnicowane i łączą się bezpośrednio z motywacjami władz samorządowych. Z jednej strony są one tożsame z dążeniem władz samorządowych do uzyskania potwierdzenia obranych kierunków rozwoju przez mieszkańców. W ten sposób zabezpieczona zostaje ciągłość realizacji proponowanej polityki, w tym na wypadek zmiany kadr zarządzających w samorządzie i forsowania przez nie nowej wizji rozwoju. Z drugiej strony, poprzez angażowanie społeczności w proces zarządzania strategicznego, władze mogą pobudzać mieszkańców do brania odpowiedzialności za rozwój gminy (w tym np. obywatelskiej, ale także organizacyjnej czy finansowej). Jeszcze innym uwarunkowaniem, realnym w przypadku wysokiego poziomu kapitału społecznego we wspólnocie samorządowej, będą deficyty kadrowe, wiedzy czy finansowe i idące za tym poszukiwanie możliwości zwiększenia puli zasobów rozwojowych. W tym przypadku o wymiarze integracyjnym strategii będzie stanowiła chęć zaangażowania lokalnej społeczności w proces jej wdrażania.

### 1.2. Podstawa prawna opracowania

Mając na uwadze m.in. nową perspektywę finansową UE na lata 2021-2027, Ustawodawca wprowadził nowy pakiet przepisów dotyczących polityki rozwoju<sup>1</sup>, który wszedł w życie 13 listopada 2020 r. – zaimplementowane zmiany realizują postanowienia „Strategii na rzecz Odpowiedzialnego Rozwoju do roku 2020 (z perspektywą do 2030 r.)” w zakresie konsolidacji systemu zarządzania rozwojem Polski i etapowego wprowadzania systemu zintegrowanych strategii: krajowej, wojewódzkiej i gminnej, a także strategii ponadlokalnej dla grupy sąsiadujących, powiązanych ze sobą funkcjonalnie lokalnych jednostek samorządu terytorialnego.

Zmiany objęły ponad 20 aktów prawnych, w tym kilka bezpośrednio wiążących się z funkcjonowaniem samorządu terytorialnego. W ustawie z dnia 8 marca 1990 r. o samorządzie

---

<sup>1</sup> Patrz: Ustawa z dnia 15 lipca 2020 r. o zmianie ustawy o zasadach prowadzenia polityki rozwoju oraz niektórych innych ustaw (Dz.U. 2020 poz. 1378)

gminnym (t.j. Dz.U. 2022 poz. 559) znalazła się – po raz pierwszy w ustawodawstwie krajowym – podstawa prawna dla strategii rozwoju gminy, a także, znalazły się szczegółowe regulacje dotyczące sporządzania tego dokumentu, np.:

- wymagana jest uchwała rady gminy, określająca szczegółowy tryb i harmonogram opracowania projektu strategii rozwoju gminy, w tym tryb jej konsultacji,
- wskazane są wymogi w zakresie konsultowania projektu strategii,
- wprowadzono konieczność w zakresie opiniowania przez zarząd województwa w zakresie zgodności z zasadami regionalnej polityki przestrzennej określonej w strategii rozwoju województwa
- wskazano także wymóg przeprowadzenia ewaluacji ex ante.

Tym samym, po raz pierwszy formalnie wprowadzono przepisy prawne, dające możliwość i podstawę prawną opracowania zarówno strategii rozwoju gminy, jak i strategii obszaru funkcjonalnego skupiającego sąsiadujące ze sobą gminy.

Strategia rozwoju gminy – mimo że nie jest obowiązkowa – traktowana jest jako podstawowy i najważniejszy dokument samorządu lokalnego, kierujący wytyczne dla dokumentów wdrożeniowych i planowania przestrzennego. Tak rozumiana strategia ma za zadanie diagnozować najważniejsze uwarunkowania i potrzeby rozwojowe oraz potencjał gminy, opisywać podejście zintegrowane, określać obszary, cele i działania polityki społeczno-ekonomicznej prowadzonej w przestrzeni gminy w perspektywie najbliższych lat. Proces sporządzania strategii stwarza również możliwość partycypacji mieszkańców i innych interesariuszy w grze o rozwój.

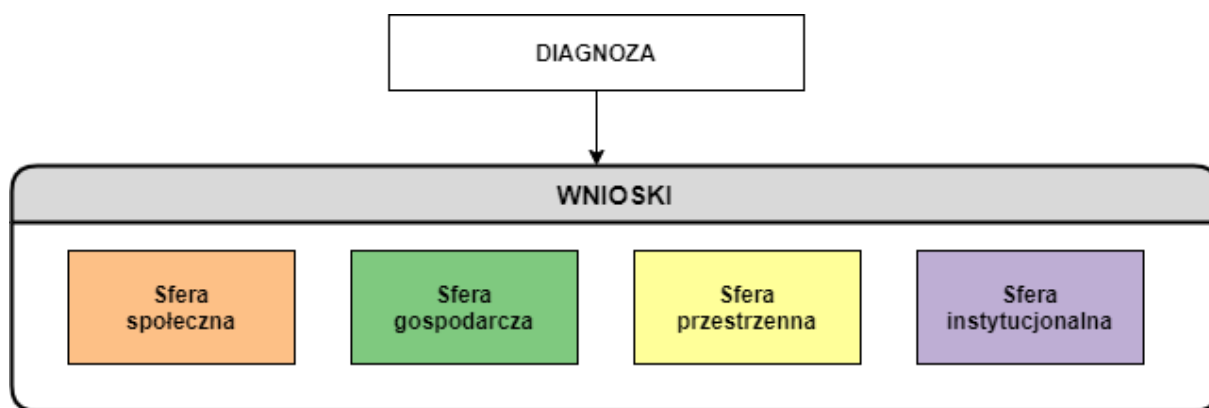
## 2. Wnioski z diagnozy Gminy Kamień Pomorski

Zgodnie z treścią uchwały nr XXXVII/398/22 Rady Miejskiej w Kamieniu Pomorskim z dnia 24 czerwca 2022 r.<sup>2</sup>, w ramach przygotowań do opracowania nowej strategii rozwoju, która zastąpi zdezaktualizowaną już w dużym stopniu Strategię Sukcesu Gminy Kamień Pomorski (przyjętą do realizacji chwałą nr XXXII/303/05 Rady Miejskiej w Kamieniu Pomorskim z dnia 29 grudnia 2005 r.), oraz zgodnie z brzmieniem art. 10a ust 1 ustawy z dnia 6 grudnia 2006 r. o zasadach prowadzenia polityki rozwoju (t.j. Dz.U. 2021 poz. 1057), został przeprowadzony proces diagnostyczny, którego głównym zadaniem było rozpoznanie gminy i jej otoczenia na potrzeby planowania długofalowej polityki rozwoju gminy.

Proces diagnostyczny przeprowadzony został w II kwartale 2022 r., lecz w warunkach niezwykle turbulentnego otoczenia, opisanie stanu rzeczy oraz tendencji zeń wynikających nie jest zadaniem jednoznacznym – podniesione w diagnozie klauzule (COVID-19, wojna w Ukrainie), nie tylko nie straciły na znaczeniu, ale stały się przyczynkiem do kolejnych turbulencji, takich jak: ogólnoświatowy kryzys żywnościowy, ogólnoeuropejski kryzys energetyczny czy też historycznie wysoki poziom inflacji.

Wydaje się zatem rozsądne, aby z jednej strony, wyciągając wnioski uznać przewidywanie za procedurę obciążoną wysokim stopniem niepewności, z drugiej zaś przyjąć do wiadomości, że na bieg wielu zdarzeń nie mamy bezpośredniego wpływu, ale fakt ten nie może stanowić bariery rozwojowej dla naszej społeczności lokalnej.

Formułując wnioski z przeprowadzonej diagnozy, poszczególne zakresy merytoryczne pogrupowano w inny sposób, niż zostało to ujęte w procedurze analitycznej – całość zagadnienia skategoryzowano względem czterech sfer, zgodnie z poniższym schematem:



W niniejszym rozdziale, w myśl art. 10e ust. 3 ustawy z dnia 8 marca 1990 r. o samorządzie gminnym (t.j. Dz.U. 2022 poz. 559), przedstawione zostaną wnioski z przeprowadzonej diagnozy.

<sup>2</sup> Źródło: <https://bip.kamienpomorski.pl/rada/uchwaly/2022/119/872> [dostęp: 12.2022]

## 2.1. Sfera społeczna

<b>SFERA SPOŁECZNA</b>
<b>Procesy demograficzne</b>
<p>Wszystkie badane elementy przestrzeni demograficznej wskazują na toczące się od dłuższego już czasu procesy, prowadzące do stopniowego wyludniania się Gminy oraz starzenia się lokalnego społeczeństwa.</p> <p>W związku z powyższym, zachodzi wielkoskalowa potrzeba działań zapobiegających i przeciwdziałających procesom depopulacji – winny one być traktowane w kategorii najważniejszych wyzwań rozwojowych omawianego obszaru. W ujęciu bardzo ogólnym, zapewnienie odpowiednich standardów życia i funkcjonowania mieszkańców powinno przełożyć się na wzrost populacji Gminy – służyć temu będzie m.in. będąca w trakcie opracowywania strategia rozwoju.</p> <p>Ponadto, starzejące się społeczeństwo stawia przed Gminą dodatkowe wyzwania związane z ochroną zdrowia, opieką oraz aktywizacją seniorów. Pożądane będą działania zarówno infrastrukturalne, jak i o charakterze organizacyjnym. Dużym potencjałem do wykorzystania w tym zakresie charakteryzują się lokalne organizacje pozarządowe.</p>
<b>WNIOSEK</b>
<p>Wszystkie badane elementy przestrzeni demograficznej wskazują na toczące się od dłuższego już czasu procesy, prowadzące do stopniowego wyludniania się Gminy oraz starzenia się lokalnego społeczeństwa.</p> <p>W związku z powyższym, zachodzi wielkoskalowa potrzeba działań zapobiegających i przeciwdziałających procesom depopulacji – winny one być traktowane w kategorii najważniejszych wyzwań rozwojowych omawianego obszaru. W ujęciu bardzo ogólnym, zapewnienie odpowiednich standardów życia i funkcjonowania mieszkańców powinno przełożyć się na wzrost populacji Gminy – służyć temu będzie m.in. będąca w trakcie opracowywania strategia rozwoju.</p> <p>Ponadto, starzejące się społeczeństwo stawia przed Gminą dodatkowe wyzwania związane z ochroną zdrowia, opieką oraz aktywizacją seniorów. Pożądane będą działania zarówno infrastrukturalne, jak i o charakterze organizacyjnym. Dużym potencjałem do wykorzystania w tym zakresie charakteryzują się lokalne organizacje pozarządowe.</p>
<b>Bezpieczeństwo publiczne – służby ochrony przeciwpożarowej</b>
<p>Państwowa Straż Pożarna oraz wspierające ją ochotnicze straże stanowią formacje powołane do walki z pożarami, klęskami żywiołowymi i innymi miejscowymi zagrożeniami.</p> <p>Syntetyczna ocena kryteriów zagrożenia dla Gminy Kamień Pomorski pozwala stwierdzić, że najistotniejszych czynników ryzyka należą te, związane z ludnością, obszarami wodnymi, zabudową, infrastrukturą rurociągową oraz powodzią. W przekroju powiatowym dla Gminy Kamień Pomorski określono III stopień zagrożenia (Z III G).</p> <p>W przypadku tzw. miejscowych zagrożeń oszacowano, iż najczęściej straż pożarna interweniowała z powodu silnych wiatrów, kwestii medycznych oraz w transporcie drogowym. Natomiast w odniesieniu do zdarzeń pożarowych stwierdzono, iż najczęściej dochodzi do pożarów traw oraz trawników na terenach nierolniczych, poboczach dróg i szlaków, ulic.</p>
<b>WNIOSEK</b>
<p>Z uwagi na subsydiarny charakter gminy względem działań służb ratowniczych, wskazane jest rozwijanie współpracy z odpowiednimi jednostkami w zakresie wsparcia logistycznego i organizacyjnego.</p>

SFERA SPOŁECZNA
<p>Ponadto, działania infrastrukturalne Gminy, chociażby w zakresie podnoszenia parametrów dróg gminnych, czy też termomodernizacji i wymiany pieców węglowych, jak również urządzeń przeciwpowodziowych, stwarzają warunki dla obniżania ryzyka wystąpienia poszczególnych zagrożeń.</p> <p>Pożądane będą również akcje edukacyjne i uświadamiające społeczeństwo.</p>
Bezpieczeństwo publiczne – przestępczość
<p>Policja stanowi umundurowaną i uzbrojoną formację, przeznaczoną do ochrony obywateli oraz do utrzymywania bezpieczeństwa i porządku publicznego.</p> <p>Dane KPP w Kamieniu Pomorskim wskazują, że w latach 2017-2021 największą ilość zdarzeń przestępczych (w 7 na 8 kategoriach) zarejestrowano w mieście Kamień Pomorski. W ujęciu wskaźnikowym (na 100 mieszkańców), do najbardziej niebezpiecznych obszarów zaliczono 3 sołectwa, zaś do średnio niebezpiecznych: obszar miejski oraz 6 jednostek pomocniczych Gminy.</p>
WNIOSEK
<p>Z uwagi na subsydiarny charakter gminy względem działań służb porządkowych, wskazane jest rozwijanie współpracy z odpowiednimi jednostkami w zakresie wsparcia logistycznego i organizacyjnego.</p> <p>Ponadto, działania infrastrukturalne Gminy, chociażby w zakresie prawidłowego oświetlenia miejsc publicznych czy też dostępu do różnego rodzaju usług społecznych, oraz akcje edukacyjno-uświadamiające społeczeństwo, będą mieć charakter prewencyjny, stwarzając warunki dla obniżenia ryzyka wystąpienia zdarzeń przestępczych.</p>
Bezpieczeństwo publiczne – bezpieczeństwo w ruchu drogowym
<p>Na podstawie ewidencji zdarzeń drogowych z lat 2017-2021 zarejestrowanych na terenie Gminy Kamień Pomorski wskazano lipiec i sierpień (wraz z miesiącami okalającymi), jako okres występowania największej ilości wypadków.</p> <p>W ujęciu przestrzennym w relacji do 100 mieszkańców, wskazano, iż obszary z największym wskaźnikiem wypadkowości zlokalizowane są wzdłuż lub w pobliżu głównych ciągów komunikacyjnych Gminy (drogi wojewódzkie i powiatowe). Natomiast zgodnie ze schematem klas oraz poziomów ryzyka wypadków drogowych, ryzyko bardzo duże zidentyfikowano dla 1 sołectwa, duże – 2, średnie – 4.</p>
WNIOSEK
<p>Z uwagi na subsydiarny charakter gminy względem działań służb porządkowych, wskazane jest rozwijanie współpracy z odpowiednimi jednostkami w zakresie wsparcia logistycznego i organizacyjnego.</p> <p>Ponadto, działania infrastrukturalne Gminy, chociażby w zakresie podnoszenia parametrów dróg, czy też prowadzenie akcji edukacyjno-uświadamiających społeczeństwo, będą mieć charakter prewencyjny, stwarzając warunki dla obniżenia ryzyka wystąpienia niebezpiecznych zdarzeń drogowych.</p>
Pomoc społeczna
<p>Na obszarze Gminy Kamień Pomorski zadania z zakresu pomocy społecznej i wspierania rodziny realizowane są głównie przez Ośrodek Pomocy Społecznej w Kamieniu Pomorskim, wspierany przez 9 innych podmiotów (instytucje samorządowe oraz NGO).</p> <p>Analizując wybrane parametry udzielonej pomocy w latach 2016-2020 zauważyć można niewielkie, ale wyraźne tendencje spadkowe - maleje zarówno liczba osób, jak i gospodarstw domowych</p>



**SFERA SPOŁECZNA**

korzystających ze środowiskowej pomocy społecznej, a także zmniejsza się liczba rodzin otrzymujących zasiłki rodzinne na dzieci. W ujęciu przekrojowym, w badanych okresie czasu, zasięg korzystania ze środowiskowej pomocy społecznej, rozumiany jako udział beneficjentów środowiskowej pomocy społecznej w liczbie ludności ogółem, maleje we wszystkich gminach powiatu kamieńskiego. Natomiast w ujęciu wskaźnikowym (średnia liczba beneficjentów pomocy w latach 2016-2020 w stosunku do 10 tys. ludności gmin powiatu), Gmina Kamień Pomorski reprezentuje drugi najwyższy poziom korzystania ze środowiskowej pomocy społecznej.

**WNIOSEK**

Stwierdzone trendy statystyczne na terenie Gminy Kamień Pomorski należy oceniać zdecydowanie pozytywnie – zmniejszający się wymiar pomocy społecznej zazwyczaj oznacza wzrastającą wydolność całego systemu. W związku jednak z niezwykle dynamicznie zmieniającą się sytuacją w kraju i zagranicą, przynoszącą na dzień dzisiejszy historycznie wysoką inflację oraz widmo kryzysu energetycznego, obawy co do znacznego wzrostu wykorzystania pomocy społecznej w najbliższym czasie są jak najbardziej zasadne. Stąd pożądanym jest wzmożony monitoring potrzeb w omawianym zakresie, planowanie z wyprzedzeniem możliwych do wykorzystania instrumentów wsparcia oraz zabezpieczenie kadrowe, finansowe oraz logistyczne ich wdrożenia.

**Ochrona zdrowia**

System ochrony zdrowia na terenie Gminy Kamień Pomorski obejmuje przede wszystkim:

- 10 podmiotów wykonujących działalność leczniczą,
- 27 indywidualnych praktyk lekarskich,
- 6 aptek ogólnodostępnych oraz 2 apteki w ramach farmacji szpitalnej.

Wszystkie ww. podmioty zlokalizowane są w granicach administracyjnych miasta Kamień Pomorski.

Analiza przyczyn zgonów i jednostek chorobowych zgodnie z klasyfikacją ICD-10 w latach 2017-2021:

- zatrzymanie akcji serca lub niewydolność serca odpowiadają za ponad 60% przypadków śmiertelnych, zarówno wśród kobiet, jak i mężczyzn;
- najczęstszymi bez względu na płeć, odpowiadającymi za 45% porad wśród osób w wieku do lat 18, są choroby układu oddechowego;
- choroby wśród mieszkańców Gminy w wieku produkcyjnym charakteryzują się pewnym zróżnicowaniem ze względu na płeć (z pominięciem chorób układu oddechowego, które w obu przypadkach stanowią najczęstszy powód wizyty u lekarza); najczęściej rejestrowane choroby różniące obie płci to: dla kobiet - choroby układu moczowo-płciowego oraz skóry i tkanki podskórnej, dla mężczyzn: urazy, zatrucia i inne określone skutki działania czynników zewnętrznych oraz choroby układu krążenia;
- dla populacji mężczyzn i kobiet w wieku poprodukcyjnym z obszaru Gminy na 1 miejscu rejestrowane są choroby układu krążenia, na drugim - choroby układu mięśniowo-szkieletowego i tkanki łącznej; jedynym wyróżnikiem płci są: dla kobiet - zaburzenia wydzielania wewnętrznego, stanu odżywienia i przemian metabolicznych, dla mężczyzn - choroby układu moczowo-płciowego.

**WNIOSEK**

100% koncentracja podmiotów leczniczych na obszarze miejskim Gminy Kamień Pomorski jest wynikiem naturalnych procesów, a ponieważ Gmina nie posiada instrumentów, aby wpływać na ich rozmieszczenie, pożądana jest głównie poprawa dostępności komunikacyjnej terenów wiejskich, co przełoży się bezpośrednio na lepszą dostępność do służby zdrowia.

**SFERA SPOŁECZNA**

Ponadto konieczny jest stały i bieżący monitoring najczęściej występujących przyczyn zgonów oraz jednostek chorobowych – ich analiza w perspektywie długofalowej stanowić może podstawę do opracowywania programów i badań profilaktycznych, zróżnicowanych np. względem ekonomicznych grup wieku. Z uwagi na występujące trendy demograficzne dotyczy to zwłaszcza grupy mieszkańców w wieku poprodukcyjnym.

Pożądaną są również działania z zakresu edukacji prozdrowotnej i profilaktyki.

**Edukacja i wychowanie**

Na sieć placówek oświatowych w Gminie Kamień Pomorski składają się instytucje na poziomie od przedszkolnego do ponadpodstawowego - 31 podmiotów, w tym 7 niepublicznych, 7 prowadzonych przez Gminę oraz 17, dla których organem prowadzącym jest Powiat Kamieński. Lokalizacja tych placówek koncentruje się głównie w mieście Kamień Pomorski, ale obecna jest również w miejscowościach: Benice, Jarszewo oraz Wrzosowo.

Analiza współczynnika skolaryzacji brutto i netto z lat 2016-2020 dla szkół podstawowych przyjęła wysoką, o ponad 5 p.p. wyższą niż powiatowa, wartość, co wskazuje na dużą aktywność edukacyjną mieszkańców Gminy Kamień Pomorski. Stwierdzono natomiast dużą dychootomię pomiędzy wartościami tych współczynników, badanych osobno dla obszaru wiejskiego oraz miejskiego - każdorazowo przyjmuje on znacznie większe wartości w mieście, czego jednak nie należy interpretować jako znacznie mniejszą powszechność edukacji na obszarach wiejskich, a raczej fakt, że spora liczba uczniów z tych terenów uczęszcza do szkoły w Kamieniu Pomorskim.

Badanie wyników egzaminu ósmoklasisty z lat 2019-2021 wskazuje, że średni wynik zarówno ogólny, jak i w poszczególnych przedmiotach, sytuuje Gminę Kamień Pomorski wśród średnich poziomów uzyskiwanych wyników w gminach powiatu kamieńskiego – trzecia pozycja w przedziale najniższych trzech średnich procentowych. Jednocześnie można zauważyć, że wyniki osiągnięte w Gminie Kamień Pomorski zbliżone są (czasami niemalże identyczne) do średniej powiatowej, ale niestety wyraźnie niższe niż przeciętna wojewódzka.

Podobnie jak w przypadku egzaminu ósmoklasisty, średnie wyniki matur w 2021 r. sytuują Gminę Kamień Pomorski w środku tabeli – w wartościach przeciętnych. Jednakże w relacji do średniej powiatowej, Gmina uzyskuje wyniki albo zbliżone (język polski), albo lepsze (matematyka i język angielski); niestety, w przypadku zestawienia ze średnią województwa zachodniopomorskiego, Kamień Pomorski uzyskał znacznie niższe wyniki, średnio o ponad 10 p.p.

**WNIOSEK**

Wraz ze zmieniającą się sytuacją demograficzną, w tym zjawiskiem depopulacji i ujemnym przyrostem naturalnym w Gminie Kamień Pomorski, wskazany będzie ciągły monitoring sieci placówek edukacyjnych i, w zależności od potrzeby, optymalizacja tej sieci lub jej rozbudowa. Negatywnym wyróżnikiem istniejącego schematu jest brak gwarantowanej przez Gminę opieki nad dziećmi w wieku do lat 3.

Osiągnięcie średniej wojewódzkiej w kolejnych egzaminach ósmoklasisty oraz maturalnych stanowić może horyzont planu na najbliższe lata - pożądaną zatem będą również elementy aktywizujące i podnoszące jakość kształcenia, w tym modernizację istniejącej infrastruktury lub jej właściwe wyposażenie.

W sołectwach o relatywnie dużej liczbie mieszkańców rozpatrzyć należy utworzenie świetlic wiejskich, które staną się mikrolokalnymi centrami oświaty i edukacji, w tym dla osób o utrudnionym dostępie do instytucji oświatowych (seniorzy).

**Instytucje i wydarzenia kulturalne**

### SFERA SPOŁECZNA

Gmina Kamień Pomorski jest organizatorem dla 3 instytucji kultury, których działalność kształtuje życie kulturalne omawianego obszaru – są to:

- Powiatowa i Miejska Biblioteka Publiczna
- Kamieński Dom Kultury
- Muzeum Historii Ziemi Kamieńskiej

Ponadto, w kalendarzu imprez kulturalnych znajduje się szereg wydarzeń o zasięgu ponadlokalnym, w tym Międzynarodowy Festiwal Muzyki Organowej i Kameralnej.

#### WNIOSEK

W przypadku działalności instytucji kultury, stałymi elementami problematycznymi są działania Gminy w zakresie ich utrzymania materialnego, a także rozwoju atrakcyjności oferty. Stąd, konieczne jest dalsze wsparcie ze strony Gminy zarówno w sferze finansowo-materialnej, jak i organizacyjnej i doradczej, zwłaszcza w kontekście wkomponowywania działalności ww. instytucji w szeroko pojętą ofertę kulturalno-turystyczną Gminy Kamień Pomorski.

Konieczne jest rozszerzenie oferty kulturalnej w taki sposób, aby oddziaływała ona w większym stopniu na obszary wiejskie Gminy. W sołectwach o relatywnie dużej liczbie mieszkańców rozpatrzyć należy utworzenie świetlic wiejskich, które staną się mikrolokalnymi centrami kulturalnymi.

### Sport i rekreacja

Instytucją wiodącą w zaspokajaniu potrzeb sportowo-rekreacyjnych mieszkańców Gminy Kamień Pomorski jest Miejski Ośrodek Sportu i Rekreacji w Kamieniu Pomorskim, który do tego celu wykorzystuje Halę Widowiskowo-Sportową, Stadion Miejski oraz kompleks boisk „Orlik 2012”.

Upowszechnianiem i rozwojem sportu i rekreacji w Gminie zajmują się również działające na jej terenie różnorodne organizacje – zarejestrowano 18 podmiotów w ramach Ewidencji Klubów Sportowych oraz Stowarzyszeń Kultury Fizycznej.

Liczba klubów i stowarzyszeń sportowych w ujęciu wskaźnikowym (na 1000 ludności) w przekroju powiatowym sytuuje Gminę Kamień Pomorski na drugiej pozycji ex aequo z Gminą Dziwnów.

#### WNIOSEK

Pożądane działania interwencyjne, mające na celu dbałość o zdrowie mieszkańców i ich prawidłowy rozwój psychofizyczny, koncentrować się będą na dalszym rozwoju infrastruktury sportowo-rekreacyjnej.

Wachlarz działań powinien obejmować także wsparcie finansowe dla klubów sportowych, ale również wsparcie chociażby organizacyjne dla inicjatyw społecznych, prywatnych i amatorskich.

W sołectwach o relatywnie dużej liczbie mieszkańców rozpatrzyć należy utworzenie placów zabaw, które staną się miejscami rozrywki i rekreacji dla najmłodszych mieszkańców.

### Kapitał społeczny

Pierwszą badaną cechą w ramach kapitału społecznego Gminy Kamień Pomorski była aktywność obywatelska przejawiająca się w uczestnictwie w różnego rodzaju organizacjach pozarządowych (w tym niesformalizowanych). Na obszarze Gminy w 2022 r. aktywnych było 56 stowarzyszeń i innych organizacji społecznych lub zawodowych zarejestrowanych w KRS, co w ujęciu wskaźnikowym (w przeliczeniu na 1000 mieszkańców) plasuje Gminę na drugim miejscu w powiecie kamieńskim. Poza organizacjami wpisanymi do KRS odnotowano 11 stowarzyszeń zwykłych, będących pod nadzorem Starosty Kamieńskiego.

### SFERA SPOŁECZNA

Szczególną rolę wśród organizacji pozarządowych na obszarach wiejskich odgrywają koła gospodyń wiejskich – w Gminie Kamień Pomorski działa ich aktualnie 7.

Jako drugi wskaźnikiem oceny kapitału społecznego przyjęto frekwencję w wyborach samorządowych w 2018 r., której średni poziom uzyskany w Gminie Kamień Pomorski jest drugim najniższym na tle gmin powiatu kamieńskiego. Aktywność wyborcza wewnątrz obszaru Gminy również wykazuje duże zróżnicowanie – analizując poziom frekwencji w poszczególnych okręgach wyborczych stwierdzono różnicę 13 p.p. pomiędzy dwoma okręgami o najwyższym i najniższym udziale uprawnionych wyborców.

### WNIOSEK

Z uwagi na relatywnie wysoką aktywność obywatelską mieszkańców Gminy pożądana jest kontynuacja i rozwój współpracy na linii Gmina – organizacje pozarządowe, w tym wsparcie merytoryczne, organizacyjne oraz finansowe, co powinno przełożyć się na jeszcze lepszą realizację wspólnego celu, jakim jest poprawa jakości życia społeczności Gminy.

W odniesieniu natomiast do niezadowolającego udziału mieszkańców w procesach wyborczych wskazane jest zwiększenie działań profrekwencyjnych chociażby w zakresie edukacji obywatelskiej młodzieży w szkołach lub przy wykorzystaniu aktywności obywatelskiej w ramach NGO.

*Tabela 1. Wnioski z diagnozy społecznej Gm. Kamień Pomorski*

*Źródło: opracowanie własne*

## 2.2. Sfera gospodarcza

SFERA GOSPODARCZA
Podmioty gospodarki narodowej
<p>Absolutną dominację podmiotów najmniejszych, tj. w klasie wielkości do 9 osób pracujących, potwierdzają dane zarówno dla miasta Kamień Pomorski (96% udziału), jak i obszaru wiejskiego Gminy (99%).</p> <p>Pod względem średniej liczby zarejestrowanych podmiotów, Gmina Kamień Pomorski plasuje się na 1 miejscu (2 086,0), odpowiadając tym samym za blisko 1/3 całego zbioru podmiotów powiatu kamieńskiego. Dynamika wzrostu liczby podmiotów pomiędzy rokiem 2017 a 2021 sytuje jednak Gminę Kamień Pomorski na przedostatnim miejscu wśród gmin powiatu. Również w ujęciu wskaźnikowym - liczba podmiotów na 100 mieszkańców - Gmina Kamień Pomorski znalazła się w środku zestawienia, odzwierciedlając tym samym przeciętną dynamikę wzrostu liczby podmiotów.</p> <p>W zakresie podmiotów kreatywnych, zwanych też innowacyjnymi, średnia ich liczba w latach 2017-2021 ponownie wskazuje na dominującą rolę Gminy Kamień Pomorski, dla której ich udział w skali powiatu przekracza 37%. Podobnie jednak, jak w przypadku ogólnej liczby podmiotów, wzrost liczebności podmiotów kreatywnych w latach 2017-2021 sytuje Gminę Kamień Pomorski na ostatnim miejscu pod względem jego dynamiki. Natomiast liczba podmiotów kreatywnych w przeliczeniu na 100 mieszkańców plasuje się Kamień Pomorski w środku zestawienia gmin powiatu.</p>
WNIOSEK
<p>Powyższe dane, pomimo relatywnie pozytywnego charakteru w liczbach bezwzględnych, w ujęciu wskaźnikowym indykują pewien poziom stagnacji przedsiębiorczości w Gminie Kamień Pomorski na tle powiatu kamieńskiego, wymagający interwencji kierunkowych ze strony władz samorządowych.</p> <p>Pożądanym jest tworzenie takich warunków funkcjonowania podmiotów gospodarki narodowej (bez względu na ich wielkość), które działać będą stymulująco na przedsiębiorstwa – z uwagi na interdyscyplinarną złożoność zagadnienia, w ujęciu uogólnionym należy wskazać, że realizacja założeń aktualnie tworzonej strategii rozwoju gminy, służyć będzie osiągnięciu ww. postulatu.</p>
Poziom lokalnej przedsiębiorczości
<p>Analiza przedsiębiorczości na obszarze Gminy w rozkładzie przestrzennym wskazuje na względną wyraźną polaryzację - większą intensywność zaobserwować można w północnym i częściowo centralnym obszarze Gminy.</p> <p>Najczęściej rejestrowanymi rodzajami działalności (na podstawie sekcji PKD) są:</p> <ul style="list-style-type: none"> <li>▪ budownictwo (sekcja F, 14 sołectw)</li> <li>▪ handel hurtowy i detaliczny; naprawa pojazdów samochodowych (sekcja G, 8 sołectw oraz miasto Kamień Pomorski)</li> </ul> <p>Porównanie udziału podmiotów kreatywnych w podmiotach ogółem na obszarze poszczególnych jednostek Gminy wskazuje na fakt, iż ich duży udział (powyżej 20%) nie jest z definicji przypisany obszarowi miejskiemu, gdyż odnotowały go również 2 sołectwa. W ujęciu demograficznym – na 100 mieszkańców – miasto Kamień Pomorski znajduje się na czele zestawienia podmiotów innowacyjnych, jednak 2 inne sołectwa odznaczają się również ich wysokim poziomem. Niestety, aż 9 sołectw charakteryzuje się zerową liczną podmiotów kreatywnych, zaś dla 11 jednostek wskaźnik ten jest zdecydowanie za niski. Koncentracja tych sołectwa jest wyraźnie zauważalna na południe od miasta Kamień Pomorski.</p>
WNIOSEK

**SFERA GOSPODARCZA**

Występuje konieczność interwencji kierunkowych ze strony władz samorządowych celem pobudzania poziomu lokalnej przedsiębiorczości.

Pożądane jest tworzenie takich warunków funkcjonowania podmiotów gospodarki narodowej (bez względu na ich wielkość), które działać będą stymulująco na przedsiębiorstwa – z uwagi na interdyscyplinarną złożoność zagadnienia, w ujęciu uogólnionym należy wskazać, że realizacja założeń aktualnie tworzonej strategii rozwoju gminy, służyć będzie osiągnięciu ww. postulatu.

**Rynek pracy – osoby pracujące**

Skorygowany wskaźnik osób pracujących na obszarze miejskim Gminy Kamień Pomorski w przeliczeniu zarówno na 100 mieszkańców, jak i 100 mieszkańców w wieku produkcyjnym, sytuuje Gminę w górnej części zestawienia wśród gmin powiatu.

Natomiast skorygowany wskaźnik pracujących na obszarze wiejskim Gminy Kamień Pomorski w przeliczeniu na 100 mieszkańców oraz 100 mieszkańców w wieku produkcyjnym, pozycjonuje Gminę w zdecydowanie dolnej części zestawienia gmin powiatu.

**WNIOSEK**

Konieczne jest podjęcie działań umożliwiających i/lub aktywizujących podjęcie aktywności zawodowej wśród mieszkańców obszarów wiejskich, zwłaszcza w wieku produkcyjnym.

Pożądane jest tworzenie takich warunków funkcjonowania na rynku pracy, które działać będą stymulująco osoby zatrudnione – z uwagi na interdyscyplinarną złożoność zagadnienia, w ujęciu uogólnionym należy wskazać, że realizacja założeń aktualnie tworzonej strategii rozwoju gminy, służyć będzie osiągnięciu ww. postulatu.

**Rynek pracy – osoby bezrobotne**

Wskaźnik bezrobocia w Gminie Kamień Pomorski w ostatnim pięcioleciu wykazywał generalnie tendencję spadkową, i utrzymywał się na analogicznym poziomie względem wskaźnika powiatowego, jednak blisko dwukrotnie większym od średniego wskaźnika dla województwa.

Ponadto, wskaźnik bezrobocia na terenie Gminy jest wyraźnie wyższy wśród kobiet, zwłaszcza zamieszkałych na obszarach wiejskich – jednak na tle innych gmin powiatu Gmina Kamień Pomorski w tym obszarze wypada w środku zestawienia.

Struktura bezrobocia w Gminie Kamień Pomorski na koniec 2021 r. ukazuje, że najwięcej osób pozostawało bez zatrudnienia dłużej niż 2 lata oraz 12-24 miesięcy – w grupie tej największy udział miały kobiety zamieszkałe na wsi. Ponad 70% to osoby w wieku produkcyjnym z przedziału 25-54 lat, zaś wśród nich największą grupę stanowili bezrobotni w wieku 35-44 lat. Pod względem wykształcenia łącznie ponad połowa bezrobotnych legitymowała się ukończeniem szkoły na poziomie podstawowym, gimnazjalnym (i poniżej) lub szkoły zawodowej (branżowej), z czego 55% stanowili mężczyźni.

**WNIOSEK**

Konieczne jest podjęcie działań umożliwiających i/lub aktywizujących podjęcie aktywności zawodowej wśród mieszkańców obszarów wiejskich, zwłaszcza kobiet oraz osób w wieku produkcyjnym lub osób legitymujących się niewystarczającym wykształceniem.

Pożądane jest tworzenie takich warunków funkcjonowania na rynku pracy, które działać będą stymulująco osoby bezrobotne – z uwagi na interdyscyplinarną złożoność zagadnienia, w ujęciu uogólnionym należy wskazać, że realizacja założeń aktualnie tworzonej strategii rozwoju gminy, służyć będzie osiągnięciu ww. postulatu.

**Turystyka**

### SFERA GOSPODARCZA

Zgodnie z aktualnie obowiązującym Planem Zagospodarowania Przestrzennego Województwa Zachodniopomorskiego, Gmina Kamień Pomorski zlokalizowana jest w obszarze największego potencjału turystycznego województwa, tj. w pasie nadmorskim.

Atrakcyjność turystyczna Gminy, pomimo tego, iż nie styka się bezpośrednio z Morzem Bałtyckim, opiera się na następujących filarach potencjału endogenicznego:

- lokalizacja w bezpośredniej bliskości Bałtyku
- jedno z 5 uzdrowisk na obszarze województwa (na bazie naturalnych kopalin: borowina i solanka)
- obszary wodne na trasie Zachodniopomorskiego Szlaku Żeglarskiego wraz z rozbudowaną mariną oraz szerokim wachlarzem imprez sportowych (miasto wraz z przystanią żeglarską uhonorowane zostało Nagrodą Przyjaznego Brzegu)
- cztery szlaki turystyczne, trasy rowerowe o zróżnicowanej długości i trudności
- bogate dziedzictwo historyczne, w tym Pomnik Historii (zespół katedralny w Kamieniu Pomorskim), 46 obiektów wpisanych do rejestru zabytków
- różnorodne formy ochrony przyrody zlokalizowane w znaczącej części obszaru Gminy oraz obszary leśne
- bogaty katalog wydarzeń kulturalnych, w tym o randze międzynarodowej.

Analizując ruch turystyczny w oparciu o dynamikę przyrostu miejsc noclegowych całorocznych stwierdzono, że ich podaż w czasie w Gminie Kamień Pomorski nie odbiega w wyraźny sposób od gmin, które określić można jako zdecydowanie bardziej nadmorskie, tj. Dziwnów i Międzyzdroje. Natomiast analiza zmian liczby turystów zagranicznych oraz udzielonych im noclegów w Gm. Kamień Pomorski w latach 2010-2021 wskazuje na tendencję wyraźnie progresywną (pomimo ewidentnych spadków związanych z obostrzeniami pandemicznymi).

### WNIOSEK

Turystyka tworzy jeden z najważniejszych obszarów życia społeczno-gospodarczego Gminy Kamień Pomorski. Stąd, istnieje wyraźna konieczność dalszego, bardziej „agresywnego” wykorzystania endogenicznego potencjału turystycznego Gminy – kierunki możliwych interwencji powinny objąć ogół elementów umożliwiających rozwój turystyki:

- elementy strukturalne (związane z czynnikami przestrzennymi), m.in.: walory przyrodnicze i antropogeniczne, atrakcje turystyczne i kulturalne, infrastruktura turystyczna, dostępność usług itd.,
- aspekty funkcjonalne - działalność podmiotów bezpośrednio i pośrednio zaangażowanych w branżę turystyczną.

Podejmowane działania muszą mieć charakter systemowy, skoordynowany nie tylko na poziomie gminy, ale skorelowany z polityką rozwoju turystyki na poziomie powiatu oraz województwa. Zdecydowany nacisk należy położyć na wykorzystanie istniejących walorów środowiska naturalnego oraz antropogenicznego.

### Dostępność komunikacyjna - drogi

Sieć komunikacyjna na obszarze Gminy Kamień Pomorski obejmuje ponad 500 km dróg, w tym wojewódzkie – 33,3 km oraz powiatowe – 90,8 km. Gminne szlaki zajmują 42,1 km, co stanowi jedynie 8% wszystkich dróg na omawianym obszarze.

**SFERA GOSPODARCZA**

Jakość dróg gminnych, analizowana pod kątem rodzaju nawierzchni, pozostawia wiele do życzenia – 43% z nich pokrytych jest gruntem naturalnym, zaś masą bitumiczną lub kostką prefabrykowaną jedynie 36%.

Istotny jest również aspekt finansowy – aktualny stan dróg implikuje corocznie duże wydatki ze strony Gminy na ich bieżące utrzymanie.

**WNIOSEK**

Gminne drogi w gminie Kamień Pomorski wymagają dalszego wsparcia inwestycyjnego, wykazując największy udział nawierzchni gruntowej oraz najmniejszy twardej ogółem (jedynie udział nawierzchni twardej ulepszonej jest wyższy niż wskaźnik dla województwa).

**Dostępność komunikacyjna – transport zbiorowy**

Dostępność komunikacyjna dla połączeń autobusowych jedynie dla 7 sołectw określono, jako średnią lub dobrą – dla pozostałych 22 jednostek jest ona słaba (10), bardzo słaba (9) lub skrajnie słaba (3).

**WNIOSEK**

Wykluczenie komunikacyjne wielu obszarów wiejskich Gminy Kamień Pomorski jest palącym problemem, którego wpływ zaznacza się negatywnie zarówno w warunkach rozwoju gospodarczego, jak i poziomie życia mieszkańców.

Niezbędna jest zatem wielkoskalowa poprawa dostępności komunikacyjnej na obszarach wiejskich Gminy w ramach usług transportu zbiorowego.

**Bogactwa naturalne**

Na terenie Gminy występują bogate i aktualnie eksploatowane złoża wód leczniczych oraz torfu leczniczego (borowiny).

Eksploatacja złoża ropy naftowej na Wyspie Chrząższczewskiej dobiega końca (działalność kopalni ma być wygaszona do 2023 r.), zaś w Rekowiu została zaniechana.

Jedyną kopalnią o potencjale wydobywczym jest gaz ziemny, którego złożo zlokalizowane jest w sołectwie Wrzosowo – rozpoznanie złoża jest jednak jedynie wstępne.

**WNIOSEK**

Pożądanym jest dalszy rozwój miasta Kamień Pomorski, jako miejscowości uzdrowiskowej m.in. w oparciu o dostępne kopaliny lecznicze – solanki i borowina. Wskazana jest kontynuacja eksploatacji złóż oraz poszukiwanie dalszych sposobów na ich komercjalizację. Dodatkowo, wskazane są działania wspierające rozwój infrastruktury uzdrowiskowej, np. parku zdrojowego lub tężni. Pożądane jest wzbogacenie aktualnej oferty lecznictwa uzdrowiskowego.

W odniesieniu do złoża Wrzosowo (gazy ziemne) wskazuje się konieczność co najmniej lepszego rozpoznania złoża, i w przypadku stwierdzenia możliwości eksploatacyjnych, podjęcie poszukiwania właściwego inwestora.

**Obszary inwestowania**

W ramach realizowanej unijnej polityki spójności na lata 2014–2020, Gmina Kamień Pomorski nie została włączona do żadnego z obszarów zintegrowanego inwestowania w granicach województwa zachodniopomorskiego.

**WNIOSEK**

W ramach opracowywania planu ogólnego dla Gminy (w związku z nowelizacją ustawy o planowaniu przestrzennym), należy ponownie przeanalizować lokalizację obszarów inwestycyjnych.



**SFERA GOSPODARCZA**

Należy rozważyć również systemowe działania Gminy w kierunku ożywienia i wykorzystania potencjału w ramach obszaru Podstrefy Kamień Pomorski Kostrzyńsko-Słubickiej Specjalnej Strefy Ekonomicznej.

Charakter uzdrowiskowy Gminy zawęza pole inwestycji o charakterze przemysłowym do przemysłu lekkiego, nieuciążliwego oraz odznaczającym się co najwyżej znikomym oddziaływaniem na środowisko.

*Tabela 2. Wnioski z diagnozy gospodarczej Gm. Kamień Pomorski*

*Źródło: opracowanie własne*

## 2.3. Sfera przestrzenna

<b>SFERA PRZESTRZENNA</b>
<b>Studium i plany miejscowe</b>
<p>Na podstawie przeprowadzonej w 2018 r. analizy uznano, iż przyjęte w 2013 r. Studium uwarunkowań i kierunków zagospodarowania przestrzennego (SUiKZP) Gminy Kamień Pomorski jest częściowo nieaktualnym dokumentem, głównie ze względu na zmiany jakie weszły w przepisach prawa polskiego.</p> <p>W odniesieniu do miejscowych planów zagospodarowania przestrzennego (mpzp) stwierdzono, iż łączna powierzchnia objęta planami wynosi 25,36 km<sup>2</sup>, co stanowi zaledwie 12,16% Gminy Kamień Pomorski i stanowi bardzo niski wskaźnik nasycenia mpzp. Ponadto, z analizy dokumentów planistycznych z 2018 r. wynika, iż 17 z 19 istniejących mpzp uznano za aktualne i zgodne z SUiKZP), 2 zaś wymagają dostosowania do obowiązującego prawodawstwa lub doprowadzenia do zgodności ze studium.</p> <p><b>WNIOSEK</b></p> <p>Bardzo niski wskaźnik nasycenia mpzp wskazuje na konieczność zdecydowanego zwiększenia powierzchni Gminy planami zagospodarowania.</p> <p>W tym kontekście należy jednak uwzględnić planowaną nowelizację ustawy z dnia 27 marca 2003 r. o planowaniu i zagospodarowaniu przestrzennym (t.j. Dz.U. 2022 poz. 503), której wejście w życie planowane jest na III kwartał 2022 r., a która wprowadza istotne modyfikacje w dotychczasowych instrumentach służących kształtowaniu przestrzeni, w tym zastąpienie SUiKZP przez obowiązkowy dla obszaru całej gminy plan ogólny (o statusie aktu prawa miejscowego) oraz nową formę mpzp – zintegrowane plany inwestycyjne.</p>
<b>Struktura osadnicza</b>
<p>Zgodnie z danymi rejestru TERYT (katalog SIMC), w Gminie Kamień Pomorski występują 43 jednostki osadnicze: 1 miasto, 29 wsi, 6 osad, 4 przysiółki oraz 3 kolonie. Administracyjnie w Gminie wyodrębniono obszar miejski (miasto Kamień Pomorski) oraz obszar wiejski - 29 sołectw (jednostek pomocniczych). Wskaźnik natężenia osadniczego oraz przestrzenna koncentracja zabudowy potwierdzają wskazaną delimitację terenów wiejskich i miejskich.</p> <p><b>WNIOSEK</b></p> <p>W trakcie przyszłych plac planistycznych w obszarze zagospodarowania przestrzennego należy uwzględniać obszary i strefy odzwierciedlające charakterystyczny układ przestrzenny, w tym określone SUiKZP (ewentualnie przyszłego planu ogólnego w przypadku wejścia w życie nowelizacji o planowaniu przestrzennym)</p>
<b>Powiązania funkcjonalne</b>
<p>Zgodnie z Planem Zagospodarowania Przestrzennego Województwa Zachodniopomorskiego, Kamień Pomorski posiada status ośrodka miejskiego ponadlokalnego i przynależy do strefy ośrodków równoważących rozwój oraz pełniących funkcje satelickie w stosunku do Szczecina.</p> <p>Należy podkreślić, że tak wskazana funkcja nie deprecjonuje Gminy Kamień Pomorski, a jedynie odzwierciedla pełnioną przez nią rolę w strukturze przestrzennej województwa zachodniopomorskiego, co jednocześnie pozwala na dobór właściwych narzędzi do dalszego rozwoju zgodnie z potencjałem endogenicznym.</p> <p><b>WNIOSEK</b></p>

<b>SFERA PRZESTRZENNA</b>
W trakcie przyszłych plac planistycznych w obszarze zagospodarowania przestrzennego należy wykorzystać zdefiniowane powiązania funkcjonalne celem doboru najkorzystniejszych instrumentów dalszego rozwoju Gminy.
<b>Gospodarka mieszkaniowa</b>
<p>W 2020 r. nastąpił niewielki wzrost (o 1,6%) zasobów mieszkaniowych zlokalizowanych na obszarze Gminy Kamień Pomorski – łącznie liczyły one 2 237 budynków mieszkalnych oraz 403 786 m<sup>2</sup> powierzchni użytkowej mieszkań. Wskaźnikowo – liczba mieszkań na 1000 mieszkańców, na tle gmin powiatu kamieńskiego Gmina Kamień Pomorski zajmuje czwartą lokatę z wynikiem średnim za lata 2016-2020 na poziomie 376,4.</p> <p>Dodatkowa kwerenda w zakresie lokali socjalnych, a więc zasobu komunalnego Gminy, wskazuje na wzrost liczby dostępnych lokali, przede wszystkim na obszarze wiejskim, gdzie w 2014 r. zasób ten był zerowy a 2019 r. wynosił 14.</p>
<b>WNIOSEK</b>
Sytuacja mieszkaniowa Gminy na tle powiatu jest niezadowolająca. Koniecznością będą działania wspierające tworzenie nowych zasobów – dotyczy to zarówno mienia komunalnego, jak i budownictwa mieszkaniowego, względem którego jednak pożądana będzie rozsądna polityka przestrzenna dotycząca gruntów.
<b>Sieć wodociągowo-kanalizacyjna</b>
<p>Na tle gmin powiatu, przeciętny (średnia z lat 2016-2020) udział ludności korzystający z instalacji wodociągowej oraz kanalizacyjnej w Gminie Kamień Pomorski jest przeciętny i sytuuje się w środku zestawienia.</p> <p>W sposób szczególnie negatywny wyróżnia się obszar wiejski Gminy w zakresie sieci kanalizacyjnej – różnica względem miasta Kamień Pomorski w % ogółu ludności korzystającej z instalacji oscyluje na poziomie 50 p.p.</p> <p>Podobnie wygląda sytuacja pod kątem udziału budynków mieszkalnych podłączonych do infrastruktury technicznej względem ogółu budynków mieszkalnych – zaznaczają się duże różnice pomiędzy obszarem wiejskim i miejskim Gminy Kamień Pomorski (z przewagą w obrębie miasta).</p>
<b>WNIOSEK</b>
<p>Wskazuje się na istotną potrzebę dalszych inwestycji w sieć wodno-kanalizacyjną.</p> <p>W przypadku sieci kanalizacyjnej wskazane jest rozważenie budowy małych, lokalnych oczyszczalni wraz korespondującą siecią rozdzielczą na obszarach bardziej intensywnego osadnictwa. W sołectwach o niewielkim potencjale ludnościowym wskazane jest wspieranie budowy przydomowych oczyszczalni.</p> <p>Konieczny jest również dalszy rozwój sieci wodociągowej, a na obszarach, gdzie nie znajduje to uzasadnienia ekonomicznego, pożądanym jest zastosowanie innych form wsparcia (np. dopłata do wiercenia studni, co aktualnie jest stosowane).</p>
<b>Sieci infrastruktury odwadniającej – kanalizacja deszczowa</b>
W przypadku obszaru miejskiego Kamienia Pomorskiego, przede wszystkim w obrębie „Starego Miasta”, aktualnie funkcjonuje kanalizacja ogólnospławna, zbierająca ścieki sanitarne i opadowe - w okresie intensywnych opadów następuje znaczne piętrzenie ścieków sanitarnych i deszczowych w kolektorze ogólnospławnym.
<b>WNIOSEK</b>

<b>SFERA PRZESTRZENNA</b>
Niezbędne jest uporządkowanie systemu odprowadzania i oczyszczania wód deszczowych (roztopowych) na terenie miasta.
<b>Sieci infrastruktury odwadniającej – rowy melioracyjne</b>
Gmina Kamień Pomorski charakteryzuje się dobrze rozwiniętym systemem rowów melioracyjnych. Teoretycznie, sieci melioracyjne powinny być dwufunkcyjne - gromadzić wodę w okresach suszy oraz zapewnić jej bezpiecznie odprowadzenie w okresie wzmożonych opadów. W praktyce rola systemów melioracyjnych sprowadza się do funkcji odwadniającej, co zdaniem niektórych, doprowadza do trwałego obniżenia poziomu wód gruntowych, przyczyniając się do pogłębiania problemu suszy, powodzi oraz wymierania gatunków.
<b>WNIOSEK</b>
Należy przeanalizować, czy nie istnieje problem nadmierności liczby urządzeń wodnych, prowadzący do szkód w środowisku przyrodniczym (naturalnym), a także na obszarach antropogenicznych. Dotyczy to zwłaszcza terenów bagiennych, innych terenów podmokłych oraz obszarów z roślinnością trawiastą.  Drugim kierunkiem jest podjęcie działań inwestycyjnych na istniejących sieciach celem tworzenia warunków dla retencji korytowej na ciekach i kanałach połączonych z obiektami melioracyjnymi.
<b>Internet</b>
Wskaźnik penetracji budynkowej Internetem stacjonarnym o przepustowości co najmniej 30 Mb/s sytuuje Gminę poniżej średniej wojewódzkiej i powiatowej oraz na przedostatnim miejscu wśród gmin powiatu.  Gęstość punktów dostępu do Internetu szerokopasmowego na terenie Gminy jest bardzo niska, a w 22 sołectwach stacjonarny Internet szerokopasmowy nie występuje.
<b>WNIOSEK</b>
Zakłada się, że inwestycje realizowane w ramach pierwszej osi priorytetowej Programu Operacyjnego Polska Cyfrowa znacząco wpłyną na stan rozwoju sieci szerokopasmowych, w tym na obszarze Gminy Kamień Pomorski – przyrost o 17,4 p.p. Jednakże oszacowane wskaźniki indykują dalszą potrzebę rozwijania stacjonarnej sieci o wysokiej przepustowości.
<b>Pokrycie terenu</b>
Wody powierzchniowe zajmują blisko 25 km <sup>2</sup> , co stanowi 11,9% powierzchni Gminy.  Grunty orne zajmują łącznie 87,5 km <sup>2</sup> , co stanowi 47,6% powierzchni lądowej Gminy i świadczy o rolniczym charakterze tej jednostki.  Obszary leśne i zadrzewione zajmują ponad 30 km <sup>2</sup> , tj. 16,4% powierzchni lądowej Gminy.  tereny uznane za antropogeniczne zajmują łącznie jedynie 7,5 km <sup>2</sup> , tj. 3,6% powierzchni Gminy Kamień Pomorski ogółem.
<b>WNIOSEK</b>
Wyróżnione elementy pokrycia terenu wskazują na wybitnie rolniczy charakter Gminy.  Zaś wysoki udział wód powierzchniowych oraz obszarów leśnych i zadrzewionych, w połączeniu z niską presją antropogeniczną na obszarach poza miastem Kamień Pomorski, wykazują duży potencjał rozwojowy w kontekście usług ekosystemów.
<b>Środowisko naturalne</b>

<b>SFERA PRZESTRZENNA</b>
<p>Środowisko biotyczne jest dobrze zróżnicowane i bogate, czego wyrazem są ustanowione na terenie Gminy liczne obszary chronione, w tym obszary specjalnej ochrony ptaków oraz specjalne obszary ochrony siedlisk.</p>
<b>WNIOSEK</b>
<p>Należy podejmować szeroko rozumiane działania proekologiczne, warunkujące i umożliwiające utrzymanie lub poprawę dobrostanu środowiska naturalnego – będzie to również wpływać na rozwój Gminy w kontekście turystyki oraz lecznictwa uzdrowiskowego.</p> <p>Pożądana jest aktywność w sektorach, które charakteryzuje pozytywny wpływ na środowisko naturalne, chociażby OZE lub transport nisko- i zero-emisyjny.</p>
<b>Stan jakości powietrza</b>
<p>W wyniku analizy danych za lata 2015-2017 oraz 2019-2020 stwierdzono stężenia ponadnormatywne zawartości benzo(a)pirenu w pyłe PM10 na obszarze miasta Kamień Pomorski. Również dane (choć jeszcze nie zweryfikowane) pochodzące z mobilnej stacji monitoringu powietrza wskazują, że w okresie 89 dni pomiarowych w 2022 r. odnotowano ponadnormatywną zawartość ww. substancji.</p>
<b>WNIOSEK</b>
<p>Na podstawie danych pomiarów i szacowań można stwierdzić, że ponadnormatywne stężenie benzo(a)pirenu w powietrzu jest problemem o charakterze wieloletnim, występującym w Kamieniu Pomorskim i okolicy, z którym zwłaszcza w kontekście istniejących na tym obszarze stref ochrony uzdrowiskowej, należy podjąć bezwzględna walkę.</p> <p>Pożądane będą wszelkie działania, inwestycyjne oraz edukacyjne, w konsekwencji prowadzące do redukcji niskiej emisji, zarówno punktowej, jak i liniowej. Katalog interwencyjny jest szeroki, począwszy od termomodernizacji, poprzez ograniczenie użycia pieców węglowych, promocję redukcji spalania paliw kopalnych, po inwestycje poprawiające parametry sieci komunikacyjnej. Rozważyć można również wprowadzenie alternatywnych form transportu, zwłaszcza w ścisłym centrum oraz w części uzdrowiskowej, takich jak: ogólnodostępny rower lub hulajnogi elektryczne.</p>
<b>Atrakcyjność osadnicza</b>
<p>Na potrzeby badania atrakcyjności osadniczej w poszczególnych jednostkach Gminy przyjęto założenie, że jest ona funkcjonalnie powiązana z liczbą pozytywnych decyzji budowlanych.</p> <p>Udział sołectw charakteryzujących się bardzo niskim lub wręcz zerowym poziomem atrakcyjności osadniczej jest wysoki – 30% dla wskaźnika względem liczby mieszkańców oraz 50% względem powierzchni danej jednostki.</p>
<b>WNIOSEK</b>
<p>Niezbędne jest podjęcie działań zwiększających atrakcyjność osadniczą (przy zachowaniu rekomendacji kształtowania polityki przestrzennej), co w jakiejś mierze będzie pozytywną odpowiedzią na wyzwania związane z procesami depopulacji na tym terenie.</p> <p>W ujęciu bardzo ogólnym, zapewnienie odpowiednich standardów życia i funkcjonowania mieszkańców powinno przełożyć się na wzrost populacji Gminy – służyć temu będzie m.in. będąca w trakcie opracowywania strategia rozwoju.</p>

Tabela 3. Wnioski z diagnozy przestrzennej Gm. Kamień Pomorski

Źródło: opracowanie własne

## 2.4. Sfera instytucjonalna

<b>SFERA INSTYTUCJONALNA</b>
<b>Finanse samorządowe</b>
<p>Gmina Kamień Pomorski, realizując program postępowania naprawczego w latach 2016-2018, osiągnęła cel, jakim była poprawa sytuacji finansowej jednostki, co pozwoliło na odstąpienie z rokiem 2019 od restrykcyjnych zasad postępowania finansowego nałożonych przez Regionalną Izbę Obrachunkową w Szczecinie.</p> <p>Aktualna prognoza długu i poziom deficytu, w ocenie RIO są sporządzone prawidłowo oraz zgodnie z zapisami ustawy o finansach publicznych.</p>
<b>WNIOSEK</b>
<p>Wskazuje się na konieczność dalszego planowania zadłużenia i deficytu budżetowego, aby zachodziła zgodność z ustawą o finansach publicznych, w szczególności art. 217 ust. 2, art. 227 ust. 2 oraz art. 242-243.</p>
<b>Zdolność inwestycyjna</b>
<p>Należy wskazać, iż w związku z zakończonym sukcesem wdrożeniem programu naprawczego, zdolność inwestycyjna Gminy Kamień Pomorski systematycznie podnosi się, na co wskazują m.in.:</p> <ul style="list-style-type: none"> <li>▪ nieprzerwanie od 2016 r. pozytywne oceny RIO prawidłowości planowanej kwoty długu Gminy</li> <li>▪ wzrastająca w ostatnich latach linia trendu dotycząca wydatków majątkowych Gminy przypadające na 1 mieszkańca.</li> </ul>
<b>WNIOSEK</b>
<p>Pożądanе jest dalsze, rozsądne planowanie budżetowe zwłaszcza w odniesieniu do nowych inwestycji – uwzględnić należy z jednej strony pozytywny efekt niedawno zakończonego programu naprawczego, z drugiej zaś – dynamicznie zmieniające się warunki funkcjonowania JST w niestabilnej sytuacji geopolitycznej, skutkującej m.in. ogólnie pogarszającą się sytuacją makroekonomiczną.</p>
<b>Wykorzystanie środków unijnych</b>
<p>W badanym okresie 2017-2021 bez uwzględniania rodzaju beneficjenta, w zakresie liczby podpisanych umów o dofinansowanie wg programów operacyjnych, Gmina Kamień Pomorski sytuuje się w czołówce gmin powiatu Kamieńskiego z liczbą 138 decyzji. W tym samym okresie, w zestawieniu wartości pozyskanych środków wspólnotowych, Gmina Kamień Pomorski uzyskała drugą lokatę w zestawieniu powiatowym.</p> <p>Jednakże w ujęciu wskaźnikowym - wartość pozyskanych środków wspólnotowych w przeliczeniu na 1 mieszkańca - Gmina usytuowała się na przedostatnim miejscu na tle gmin powiatu kamieńskiego.</p>
<b>WNIOSEK</b>
<p>Pożądana jest ogólnogminna aktywizacja w absorpcji środków wspólnotowych w nowej perspektywie finansowej UE 2021-2027, w tym ze strony władz samorządowych - z zastrzeżeniem jednak reżimu finansów publicznych oraz uwzględnieniem aktualnej zdolności inwestycyjnej.</p> <p>Podobna aktywizacja wskazana jest również względem środków krajowych lub innych, dostępnych środków zewnętrznych.</p>
<b>Potencjał instytucjonalny</b>
<p>W wyniku dodatkowo przeprowadzonej analizy funkcjonowania Urzędu Miejskiego w Kamieniu Pomorskim stwierdzono pewne deficyty kadrowe oraz niedostosowanie obiektu urzędu do</p>

SFERA INSTYTUCJONALNA
wymogów stawianych współcześnie instytucjom publicznym - chociażby brak dostępności dla osób z niepełnosprawnościami, czy też niewielkie pomieszczenia.
<b>WNIOSEK</b>
Z uwagi na fakt, iż Urząd Miejski zlokalizowany jest w zabytkowym, średniowiecznym ratuszu, co w konsekwencji uniemożliwia większą ingerencję w zabytkową tkankę i np. rozbudowę obiektu, pożądane jest powstanie (na zasadzie budowy, lub rozbudowy i modernizacji) nowej siedziby władz samorządowych.

Tabela 4. Wnioski z diagnozy instytucjonalnej Gm. Kamień Pomorski  
Źródło: opracowanie własne

### 3. Strategiczne kierunki rozwoju Gminy Kamień Pomorski

#### 3.1. Logika interwencji

Na podstawie wyników diagnozy opisanych powyżej, wyznaczono cele strategiczne oraz kierunki działań podejmowanych dla osiągnięcia tych celów. Wszystkie kierunki znajdują swoje uzasadnienie w problemach lub obszarach problemowych zdiagnozowanych w Gminie Kamień Pomorski.

W ramach logicznej struktury Strategii oraz w pewnym uproszczeniu względem metodologii wnioskowania reprezentowanej w poprzednim rozdziale<sup>3</sup>, cele strategiczne zostały przyporządkowane trzem odrębnym sferom: społecznej, gospodarczej i przestrzennej – cele te określają długofalowe rezultaty wdrażania przedstawionych w dalszej części rozdziału założeń programowych. Z uwagi na hierarchiczną strukturę strategicznego programowania rozwoju, zdefiniowane cele długofalowe poddane zostały procesowi dekompozycji na kierunki działań.



Schemat 1. Logika interwencji wpisana w strukturę strategii  
Źródło: opracowanie własne

#### 3.2. Cele strategiczne i kierunki działań

WYMIAR SPOŁECZNY	
<b>Cel strategiczny 1.</b>	<i>Wzrost jakości życia oraz potencjału rozwojowego mieszkańców Gminy Kamień Pomorski</i>
<b>Kierunki działań w ramach celu 1</b>	
1.1	Podnoszenie jakości gminnego sektora edukacji na wszystkich poziomach
1.2	Systematyczny wzrost atrakcyjności gminnej oferty kulturalnej

<sup>3</sup> Wnioskowanie wiążące proces diagnostyczny zostało przeprowadzone i przedstawione w 4 obszarach: społecznym, gospodarczym, przestrzennym oraz instytucjonalnym. Jednakże na etapie przejścia do poziomu strategiczno-operacyjnego oraz zgodnie z wymogami ustawy względem obligatoryjnych treści strategii rozwoju, obszar instytucjonalny włączono w pozostałe trzy strefy.



WYMIAR SPOŁECZNY
1.3 Rozwój działalności sportowo-rekreacyjnej na terenie gminy
1.4 Zwiększanie dostępności i jakości usług zdrowotnych, w tym uzdrowiskowych
1.5 Wzrost udziału usług publicznych w przeciwdziałaniu wykluczeniu społecznemu
1.6 Dbłość o podnoszenie poziomu bezpieczeństwa mieszkańców gminy oraz turystów
1.7 Podnoszenie sprawności zarządzania gminą i poziomu partycypacji społecznej

WYMIAR GOSPODARCZY
<b>Cel strategiczny 2.</b> <i>Intensyfikacja rozwoju gospodarczego i pozycji konkurencyjnej Gminy Kamień Pomorski w oparciu o zrównoważone wykorzystanie potencjału endogenicznego</i>
<b>Kierunki działań w ramach celu 2</b>
2.1 Systematyczny rozwój potencjału turystycznego na bazie czynników endogennych
2.2 Wspieranie rozwoju przedsiębiorczości, w tym o charakterze kreatywnym
2.3 Wzmocnienie i zróżnicowanie działań promocyjnych
2.4 Tworzenie dogodnych warunków dla lokalizacji przedsięwzięć gospodarczych
2.5 Rozwijanie potencjału rolnictwa i przemysłu rolno-spożywczego
2.6 Polepszanie ilości i jakości infrastruktury komunikacyjnej na terenie gminy

WYMIAR PRZESTRZENNY
<b>Cel strategiczny 3.</b> <i>Wzrost spójności, dostępności i atrakcyjności środowiskowo-przestrzennej dla życia i rozwoju w Gminie Kamień Pomorski</i>
<b>Kierunki działań w ramach celu 3</b>
3.1 Wzrost uporządkowania ładu przestrzennego i jakości przestrzeni publicznych
3.2 Modernizacja, rozwój i zwiększanie dostępności do technicznej infrastruktury sieciowej i punktowej na obszarze gminy
3.3 Utrzymywanie w dobrym stanie zasobów naturalnych i walorów przyrodniczych Gminy
3.4 Adaptacja do zmian klimatu i poprawa jakości komponentów środowiska

### 3.3. Oczekiwane rezultaty i wskaźniki ich osiągnięcia

<b>Cel strategiczny</b>	<b>Oczekiwany rezultat realizacji celu</b>	<b>Identyfikacja wskaźnika sukcesu</b>	<b>Przewidywany trend</b>
Cel strategiczny 1. <b>Wzrost jakości życia oraz potencjału rozwojowego mieszkańców Gminy Kamień Pomorski</b>	Kluczowym, oczekiwanym rezultatem wdrożenia kierunków działań w wymiarze społecznym będzie zahamowanie procesu depopulacji gminy.	1. Liczba ludności Gminy Kamień Pomorski (os.)	Zmniejszenie dynamiki spadku
	W wyniku przeprowadzonych działań zwiększona liczba dzieci uczestniczyć będzie w edukacji do lat 3 oraz przedszkolnej	1. liczba dzieci korzystających ze żłobka (os.) 2. liczba dzieci korzystających z form opieki przedszkolnej (os.)	Wzrost
	Zwiększona różnorodność i atrakcyjność oferty kulturalnej, sportowo-rekreacyjnej i spędzania czasu wolnego wpłynie pozytywnie na integrację społeczną społeczności lokalnej, a także na zwiększenie potencjału turystycznego gminy	1. liczba wydarzeń kulturalnych o zasięgu ponadlokalnym (os.) 2. liczba turystów korzystających z oferty kulturalnej oraz sportowo-rekreacyjnej gminy (os.)	Wzrost
	Nastąpi rozwój oferty usług skierowanych do seniorów, dostosowanej do ich potrzeb.	1. Liczba uczestników wydarzeń skierowanych do seniorów (os.)	Wzrost
Cel strategiczny 2. <b>Intensyfikacja rozwoju gospodarczego i pozycji konkurencyjnej Gminy Kamień Pomorski w oparciu o</b>	Poprawie ulegnie dostępność architektoniczna w przestrzeni publicznej, w tym w budynkach użyteczności publicznej.	1. Liczba budynków użyteczności publicznej wymagających usunięcia barier architektonicznych (szt.),	Spadek
	Nastąpi wymierny wzrost osób korzystających z różnorodnych form turystyki, w tym usług uzdrowiskowych (traktowanych jako forma turystyki kwalifikowanej).	1. Liczba turystów korzystających z usług mariny w Kamieniu Pomorskim (os.) 2. Liczba osób korzystających z urządzeń uzdrowiskowych (os.)	Wzrost

<b>zrównoważone wykorzystanie potencjału endogenicznego</b>			
	Nastąpi rozwój przedsiębiorczości związanej przede wszystkim z turystyką, ale również z działaniami traktowanymi jako „innovacyjne”	1. Liczba podmiotów świadczących usługi związane z branżą turystyczną (szt.) 2. Liczba podmiotów kreatywnych	Wzrost
	Obszar martwej obecnie Podstrefy Kamień Pomorski Kostrzyńsko-Słubickiej Specjalnej Strefy Ekonomicznej zostanie ożywiony i rozpocznie się na nim realizacja działalności gospodarczej	1. Liczba podmiotów gospodarczych w strefie inwestycyjnej (szt.)	
	Znacznemu polepszeniu ulegnie poziom kształtowania wizerunku gminy, jako dogodnego miejsca do rozwoju działalności gospodarczej.	1. Liczba przeprowadzonych kampanii promocyjnych (szt.)	Wzrost
	Bilans stosunków wodnych na obszarach rolniczych ulegnie poprawieniu, co pozytywnie wpłynie na zapobieganie powodziom i suszom na tych terenach.	1. Liczba przedsięwzięć z zakresu małej retencji (szt.)	Wzrost
	Jakość i dostępność infrastruktury komunikacyjnej będzie się regularnie podnosić.	1. Udział dróg gminnych o nawierzchni gruntowej w długości dróg gminnych ogółem (%)	Zmniejszenie
	Nastąpi ograniczenie liczby ludności i obszarów charakteryzujących się wykluczeniem komunikacyjnym.	1. Liczba sołectw charakteryzująca się bardzo i skrajnie słabą dostępnością komunikacyjną (szt.)	Zmniejszenie
Cel strategiczny 3. <b>Wzrost spójności, dostępności i atrakcyjności środowiskowo-przestrzennej dla życia i</b>	Zapobieżenie chaosowi przestrzennemu	1. liczba obowiązujących MPZP (szt.), 2. udział powierzchni Gminy objętej MPZP (%)	Wzrost

<b>rozwoju w Gminie Kamień Pomorski</b>			
	Poprawie ulegnie dostęp do różnych form infrastruktury sieciowej	1. udział mieszkańców korzystających z sieci wodociągowej (%) 2. udział mieszkańców korzystających z sieci kanalizacyjnej (%) 3. wskaźnik penetracji budynkowej szerokopasmowym Internetem stacjonarnym	Wzrost
	Nastąpi intensyfikacja budowy przydomowych oczyszczalni ścieków w miejscach, gdzie nie ma możliwości doprowadzenia sieci kanalizacyjnej.	1. liczba gospodarstw domowych wyposażonych w przydomowe oczyszczalnie ścieków (szt.),	Wzrost
	Powierzchnia chronionych obszarów cennych przyrodniczo nie ulegnie zwiększeniu, nastąpi natomiast zwiększenie stopnia ich zrównoważonego wykorzystania w postaci usług ekosystemów.	1. Udział obszarów chronionych w powierzchni gminy (%)	Utrzymany na obecnym poziomie
	Systematycznej poprawie ulegać będzie jakość powietrza, zwłaszcza na obszarze miasta Kamień Pomorski w strefie ochrony uzdrowiskowej.	1. Zawartość benzo(alfa)pirenu w pyłe zawieszonym PM10	Spadek

## 4. Zarządzanie przestrzenią

### 4.1. Model struktury funkcjonalno-przestrzennej

Model jest celowo uproszczonym sposobem prezentacji rzeczywistych lub pomyślanych cech obiektu, ograniczony do jego cech najbardziej istotnych, a jednocześnie pomijający wiele cech rzeczywistych<sup>4</sup>. Model struktury funkcjonalno-przestrzennej jest obowiązkowym elementem strategii, przy czym, nie jest on planem zagospodarowania przestrzennego gminy - stanowi raczej uproszczony obraz stworzony dla celów projektowania rozwoju społeczno-gospodarczego w przestrzeni JST<sup>5</sup>. Ugruntowane pojęcie struktury funkcjonalno-przestrzennej w dokumentach planistycznych odwołuje się do układu przestrzennego, kształtującego funkcjonalność jednostki, na który składa się rozmieszczenie:

- głównych elementów przyrodniczych i społeczno-gospodarczych, oraz
- obszarów wyróżniających się charakterem i dynamiką procesów rozwojowych.

Zatem, jest ona przedstawieniem systemu powiązanych ze sobą elementów zagospodarowania, które występują lub będą występować w granicach danego obszaru<sup>6</sup>.

Gmina Kamień Pomorski posiada dwa, wyraźnie wyodrębnione obszary, tj. obszar miejski oraz wiejski, a w ich obrębie zauważalne są następujące podstrefy:

#### 1. OBSZAR MIEJSKI - Miasto Kamień Pomorski, w tym podstrefy:

- 1.1. **strefa śródmiejska** – historyczna – której znaczna część znajduje się w granicy strefy „B” - ochrony historycznego układu urbanistycznego.
- 1.2. **strefa miejska** – obejmuje obszary w granicach administracyjnych miasta wraz z ekstensywną zabudową wielorodzinną, zabudową jednorodziną, zabudową zagrodową, usługową i produkcyjną. Jest to teren rozwoju zabudowy.
- 1.3. **strefa uzdrowiskowa** – obejmująca strefę „A” ochrony uzdrowiskowej ze zlokalizowanymi w niej zakładami i urządzeniami uzdrowiskowymi
- 1.4. **strefa portowa** – obejmująca teren portu morskiego w Kamieniu Pomorskim, w tym marinę

#### 2. OBSZAR WIEJSKI - Gmina Kamień Pomorski, w tym 2 podstrefy:

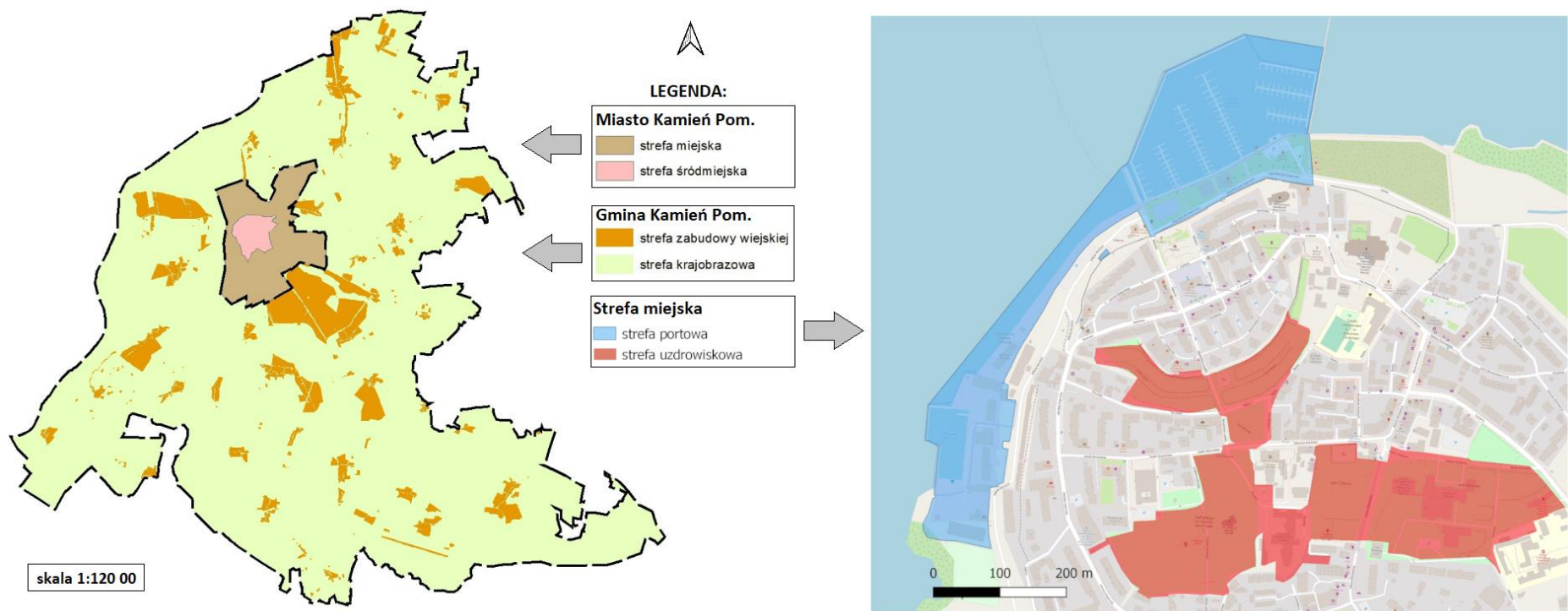
- 2.1. **strefa zabudowy wiejskiej – jednorodzinnej z usługami, zagrodowej i produkcji** – kontynuacji (porządkowania) i rozwoju (nowej) zabudowy; to przestrzenie o wyraźnie ukształtowanej strukturze, bądź przewidziane pod rozwój nowej zabudowy mieszkalnej, mieszkalno-usługowej, zagrodowej i produkcji.
- 2.2. **strefa krajobrazowa** – to obszary o atrakcyjnym krajobrazie, bardzo dobrych warunkach przyrodniczych, które należy chronić przed uciążliwością (hałasem, intensywnym ruchem itp.).

---

<sup>4</sup> Malisz B., *Zarys teorii kształtowania układów osadniczych*, Arkady, Warszawa 1981.

<sup>5</sup> *Strategia rozwoju gminy – poradnik praktyczny*, Ministerstwo Funduszy i Polityki Regionalnej, źródło: <https://www.gov.pl/web/fundusze-regiony/strategia-rozwoju-gminy> [dostęp: 12.2.2022]

<sup>6</sup> *Ibidem*



Mapa 1. Model struktury funkcjonalno-przestrzennej Gminy – charakterystyczny układ przestrzenny  
Źródło: opracowanie własne na podstawie SUIKZP

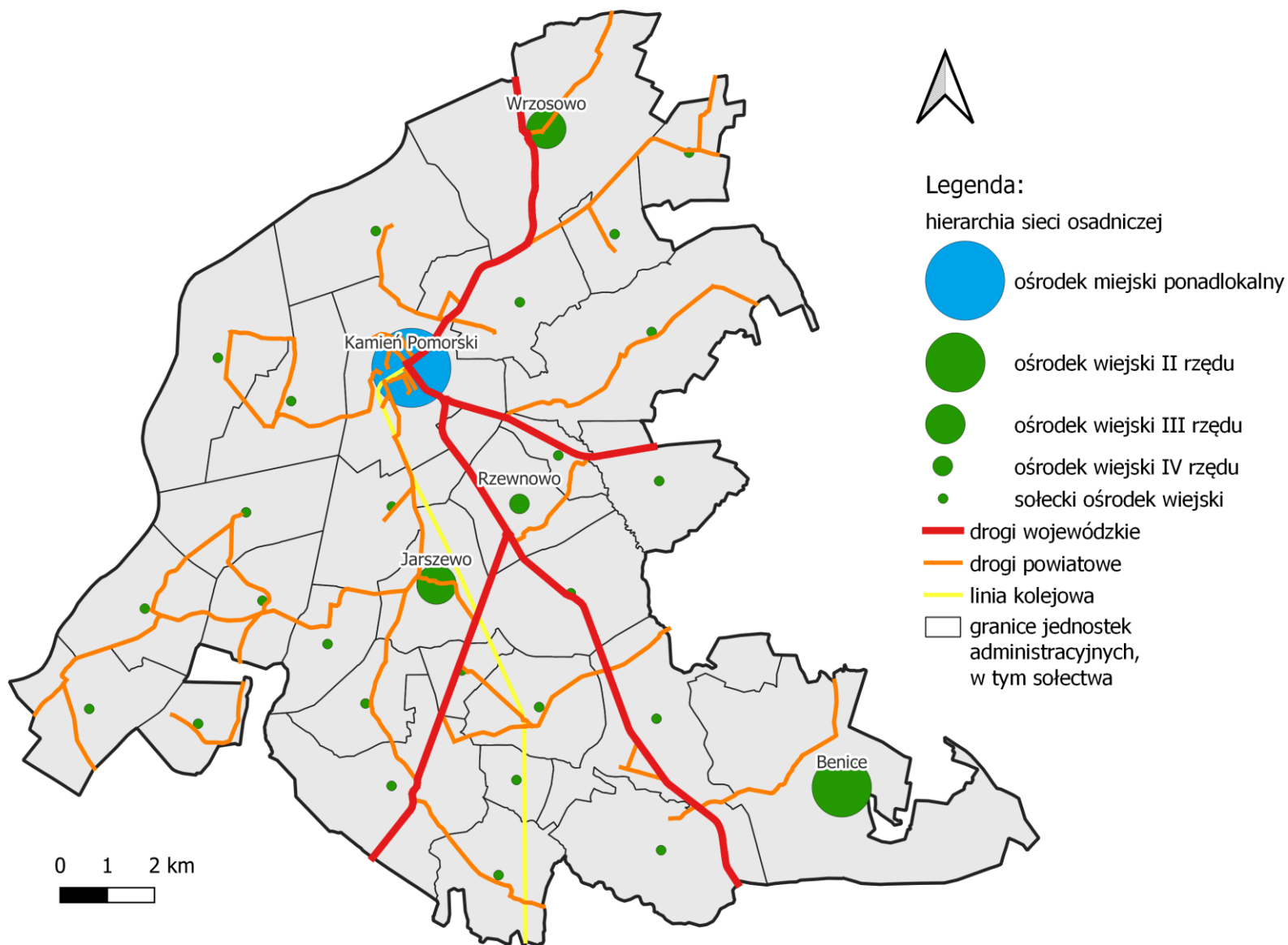
Powiązania funkcjonalne całej Gminy są nierozzerwalnie związane ze statusem miasta Kamień Pomorski, które w ramach analizy struktury funkcjonalno-przestrzennej województwa, jest klasyfikowane w strefie 3 – ośrodków równoważących rozwój. Jednostka taka pełni funkcje satelickie w stosunku do Szczecina - rozwijane są w niej istniejące usługi, a także powstają usługi nowego rodzaju, co z kolei wpływa na proces urbanizacji przestrzennej, i poza oddziaływaniem lokalnym, stanowi ośrodek obsługi o charakterze ponadgminnym z odpowiednio rozwiniętą ofertą usługową<sup>7</sup>. W strukturze sieci osadniczej miasto Kamień Pomorski posiada status ośrodka miejskiego ponadlokalnego, zaś wśród miejscowości wiejskich, poza wsiami sołeckimi, wyróżnione są ośrodki wiejskie:

- II rzędu (Benice)
- III rzędu (Jarszewo, Wrzosowo)
- IV rzędu (Rzewnowo)

Sieć dróg na terenie gminy Kamień Pomorski jest dobrze rozwinięta. W okresie letnim zwiększa się natężenie ruchu na drogach do pasa nadmorskiego, a przewoźnicy regionalni zwiększają liczbę linii łączących nadmorskie miejscowości z miastami oddalonymi od morza. Zagęszczenie sieci komunikacji drogowej jest dość równomierne – wyższa intensywność połączeń drogowych występuje jedynie na terenie ośrodka administracyjnego, jakim jest miasto Kamień Pomorski. Na układ drogowy gminy składają się drogi wojewódzkie (DW nr 103, 106,107), drogi powiatowe oraz drogi gminne. Największy kilometraż posiadają drogi lokalne (klasa L) – 76,6 km , zaś pod względem kategorii – drogi powiatowe – 90,8 km. Gminne szlaki zajmują 42,1 km, co stanowi jedynie 8% wszystkich dróg na omawianym obszarze

---

<sup>7</sup> Patrz: PZPWZ tom I str. 330



Mapa 2. Model struktury funkcjonalno-przestrzennej Gminy – struktura hierarchiczna sieci osadniczej wraz z lokalnym układem komunikacyjnym  
 Źródło: opracowanie własne

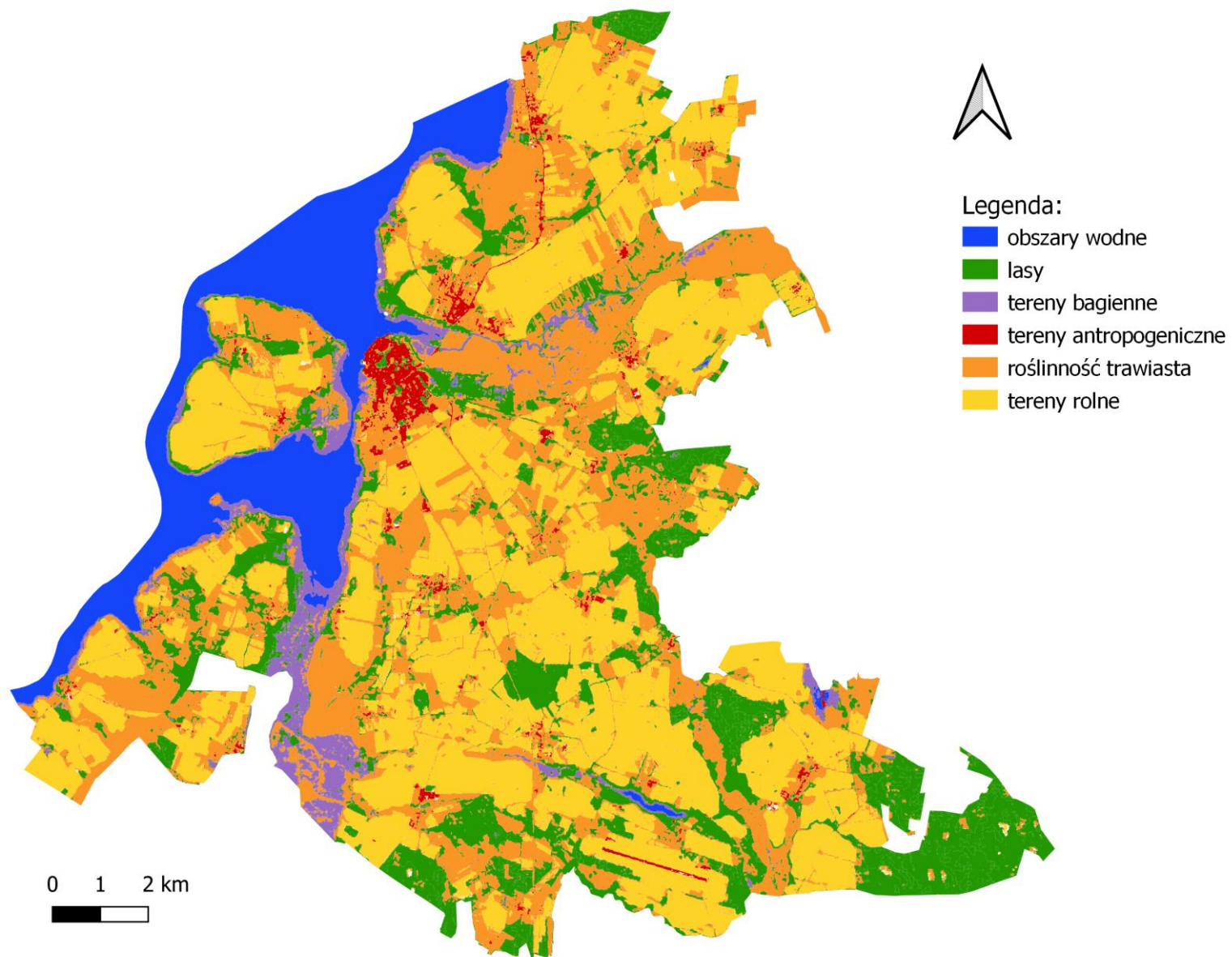


Jeżeli chodzi o formy pokrycia terenu, to pierwszą, wyróżniającą się, są wody powierzchniowe, które zajmują blisko 25km<sup>2</sup>, co stanowi 11,9% powierzchni Gminy, z czego 17,6 km<sup>2</sup> to wody morskie.

Jeżeli chodzi o powierzchnię lądową, to najbardziej wyrazistym elementem pokrycia terenu, są obszary przeznaczone pod uprawę rolną. Grunty orne zajmują łącznie 87,5 km<sup>2</sup>, co stanowi 47,6% powierzchni lądowej Gminy i świadczy o rolniczym charakterze tej jednostki.

Kolejnym, wyróżniającym się rodzajem pokrycia terenu Gminy Kamień Pomorski są obszary leśne i zadrzewione, w skład których zaliczono lasy (bez względu na dominujący gatunek), zagajniki i wszelkiego rodzaju zadrzewienia (bez krzewów i roślinności krzewiastej). Tak zdefiniowane tereny zajmują ponad 30 km<sup>2</sup>, tj. 16,4% powierzchni lądowej Gminy.

Wreszcie, z uwagi na wskazany wcześniej rolniczy charakter badanego obszaru, wysoki udział wód powierzchniowych oraz terenów zalesionych, nie dziwi fakt, iż tereny uznane za antropogeniczne zajmują łącznie jedynie 7,5 km<sup>2</sup>, tj. 3,6% powierzchni Gminy Kamień Pomorski ogółem. Obszarem najbardziej poddanym presji antropogenicznej jest w oczywisty sposób miasto Kamień Pomorski.

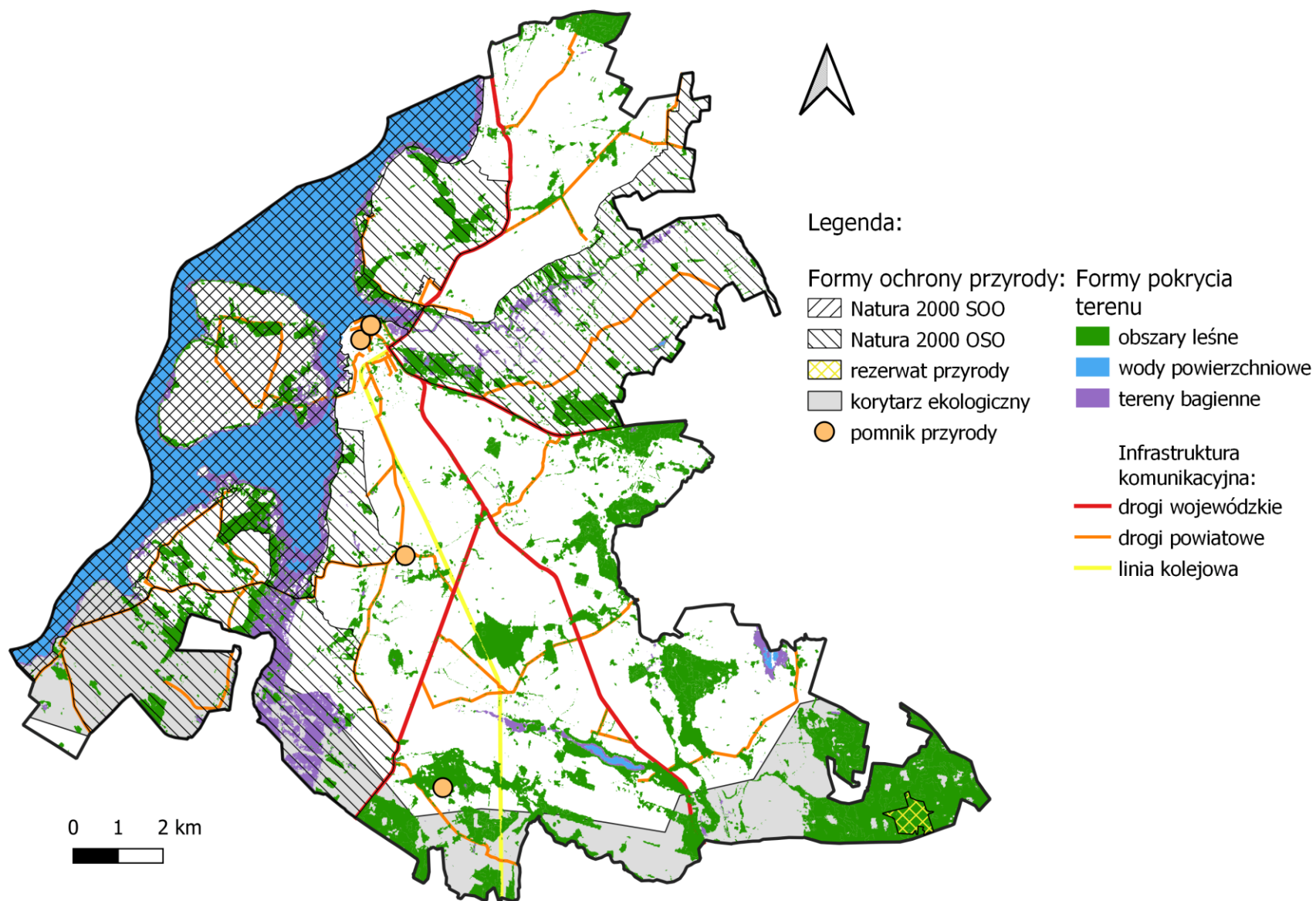


Mapa 3. Model struktury funkcjonalno-przestrzennej Gminy – dominujące formy pokrycia terenu  
Źródło: opracowanie własne

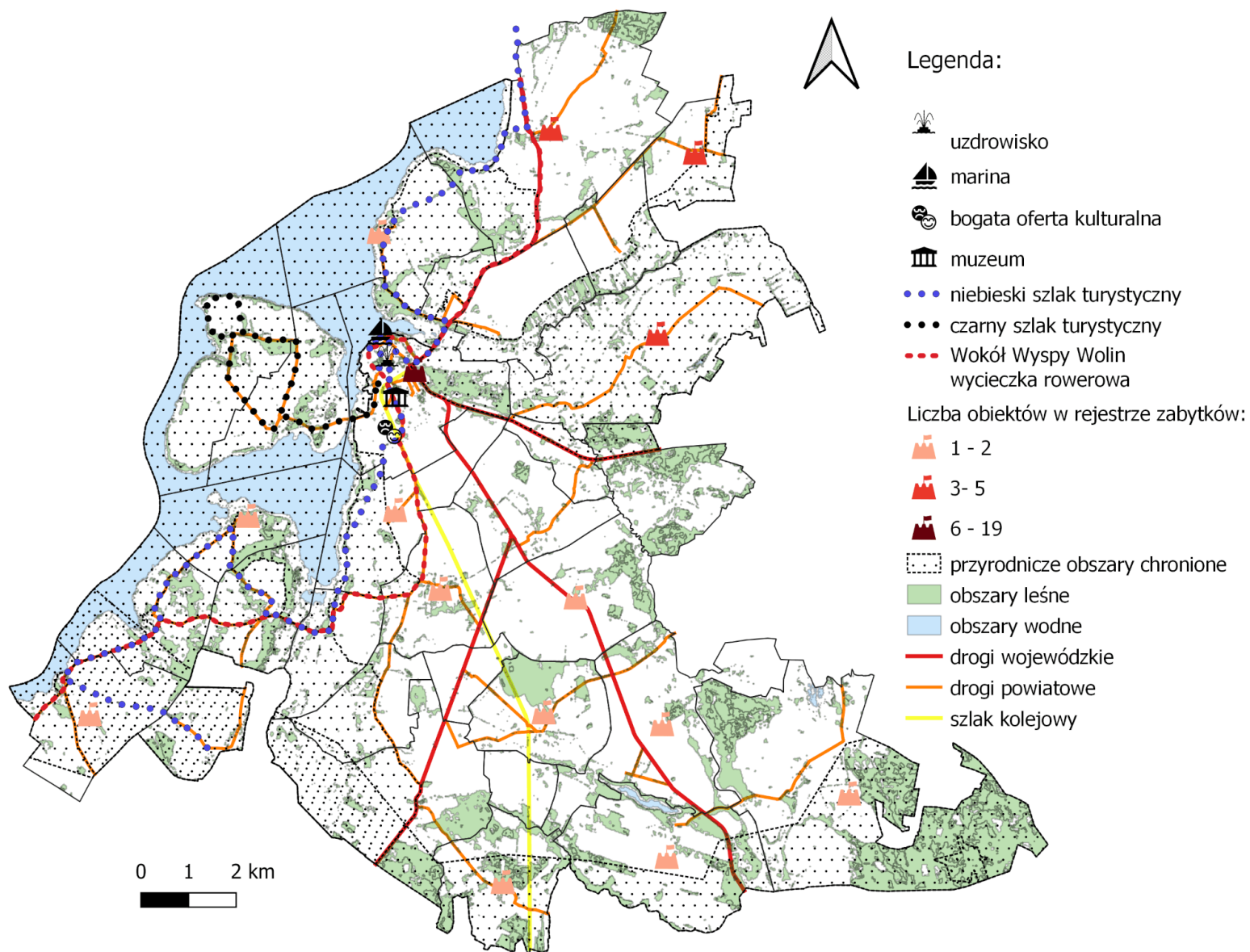
Gmina Kamień Pomorski zlokalizowana jest w obszarze największego potencjału turystycznego województwa, tj. w pasie nadmorskim. Gmina, pomimo tego, iż nie styka się bezpośrednio z Morzem Bałtyckim, ze względu na swoją bliskość względem morza jest jedną z bardziej atrakcyjnych gmin w województwie, tym bardziej że Kamień Pomorski stanowi także miejscowość uzdrowiskową. Rozwój turystyki w gminie Kamień Pomorski skupia się wokół naturalnych walorów przyrodniczych, kulturowych i krajobrazowych, takich jak tereny nad Zalewem Kamieńskim oraz atrakcje turystyczne w mieście Kamień Pomorski.

Potencjał turystyczny Gminy obejmuje ogół elementów umożliwiających rozwój turystyki – są wśród nich:

- ❖ elementy strukturalne - związane z czynnikami przestrzennymi, m.in.:
  - walory przyrodnicze, w tym obszary chronione:
    - sieć Natura 2000:
      - obszary specjalnej ochrony ptaków (OSO - PLB320001, PLB320010, PLB320011)
      - specjalne obszary ochrony siedlisk (SOO - PLH320018)
    - rezerwat przyrody (Bór Samliński im. Henryka Zięciaka)
    - korytarz ekologiczny (Gryfice Północny KPn-16C)
    - pomniki przyrody
  - liczne atrakcje turystyczne, m.in.:
    - Pomnik Historii - zespół katedralny w Kamieniu Pomorskim
    - obiekty wpisane do rejestru zabytków
    - muzea
  - infrastruktura turystyczna:
    - marina
    - szlaki turystyczne
    - rozwinięta sieć głównych szlaków komunikacyjnych
    - obiekty zakwaterowania i wyżywienia
  - infrastruktura uzdrowiskowa
- ❖ funkcjonalne:
  - działania podmiotów bezpośrednio i pośrednio zaangażowanych w działalność turystyczną



Mapa 4. Model struktury funkcjonalno-przestrzennej Gminy – zasoby przyrodnicze i formy ochrony przyrody  
 Źródło: opracowanie własne



Mapa 5. Model struktury funkcjonalno-przestrzennej Gminy – elementy potencjału turystycznego  
 Źródło: opracowanie własne

#### 4.2. Ustalenia i rekomendacje w zakresie kształtowania i prowadzenia polityki przestrzennej

Zakres merytoryczny	Ustalenia i rekomendacje
<b>Obszar historycznej zabudowy miasta</b>	<ul style="list-style-type: none"> <li>→ Dążyć do zachowania historycznej tkanki i struktury przestrzennej miasta</li> <li>→ Podporządkować nową zabudowę historycznej kompozycji przestrzennej, w tym zasadom obowiązującym w strefach ochrony konserwatorskiej</li> <li>→ Dążyć do powiększenia areału zieleni w mieście</li> <li>→ Dążyć do uspokojenia ruchu poprzez m.in. priorytetyzację komunikacji pieszej, rowerowej, oraz innych bezemisyjnych środków transportu</li> </ul>
<b>Obszary cenne przyrodniczo</b>	<ul style="list-style-type: none"> <li>→ Zachować jak największą liczbę i powierzchnię terenów chronionych</li> <li>→ Unikać przecinania obszarów chronionych, zwłaszcza korytarza ekologicznego na południu Gminy, nową zabudową lub infrastrukturą liniową</li> <li>→ Zabudowę realizować na podstawie ustaleń miejscowych planów zagospodarowania przestrzennego.</li> <li>→ Dążyć do objęcia miejscowymi planami zagospodarowania przestrzennego jak największej powierzchni</li> </ul>
<b>Tereny o funkcjach usługowych</b>	<ul style="list-style-type: none"> <li>→ Dążyć do czytelnej i zwartej struktury przestrzennej, m.in. poprzez dopełnianie istniejących układów urbanistycznych</li> <li>→ Dążyć do struktury przestrzennej, uwypuklającej i wzmacniającej znaczenie istniejących obiektów o ważnych funkcjach lokalnych i ponadlokalnych</li> <li>→ W miarę możliwości dążyć do zwiększania powierzchni zielonych</li> <li>→ Kształtować układ komunikacyjny w taki sposób, aby zwiększać potencjał dostępowy</li> <li>→ Zagwarantować dostępność miejsc parkingowych (również dla innych pojazdów niż mechaniczne) przy kluczowych obiektach lub kompleksach usługowych</li> </ul>
<b>Tereny istniejącej zabudowy mieszkaniowej</b>	<ul style="list-style-type: none"> <li>→ Dążyć do czytelnej i zwartej struktury przestrzennej, m.in. poprzez dopełnianie istniejących układów urbanistycznych</li> <li>→ Dążyć do funkcjonalnego złączenia z zewnętrznym układem komunikacyjnym</li> <li>→ Kreować połączenia z istniejącymi układami kompozycyjnymi, w tym z aktywnymi przyrodniczo</li> <li>→ Zapewnić istniejącej zabudowie dostęp do funkcjonalnych przestrzeni publicznych integrujących lokalną społeczność</li> <li>→ Dążyć do zwiększenia stopnia dostępności do infrastruktury społecznej i technicznej</li> </ul>

Zakres merytoryczny	Ustalenia i rekomendacje
	<ul style="list-style-type: none"> <li>→ W przypadku obszarów wiejskich gminy, rozważyć dopuszczenie drugiego pasa zabudowy na zapleczu istniejących budynków, usytuowanych wzdłuż ulic w sołectwach</li> <li>→ Na obszarach wiejskich gminy, nie dopuszczać do zaburzenia prawidłowych relacji pomiędzy mieszkaniową a produkcją rolną</li> <li>→ W sołectwach o dostępności komunikacyjnej od słabej do skrajnie słabej bezwzględnie dążyć do jej poprawy, celem lepszego dostępu do usług publicznych</li> </ul>
<b>Obszary nowej zabudowy mieszkaniowej</b>	<ul style="list-style-type: none"> <li>→ Dokonać weryfikacji bilansu obszarów wskazanych w dokumentach planistycznych jako mieszkaniowe pod kątem wielokryterialnej analizy wskaźników mieszkaniowych</li> <li>→ Obszary nadmiarowe, zwłaszcza nieobjęte planami miejscowymi, pozbawić statusu „pod zabudowę” i dzięki temu ograniczyć nadmierną i rozproszoną zabudowę</li> <li>→ Przedmiotowym terenom nie przypisywać funkcji innych niż mieszkaniowe, mieszkaniowo-usługowe i usługowe związanej z mieszkalnictwem</li> <li>→ Nową zabudowę mieszkaniową planować na obszarach o możliwie w pełni wykształconej i zwartej strukturze funkcjonalno-przestrzennej</li> <li>→ Nową zabudowę mieszkaniową na obszarach nowych, planować wyłącznie w sytuacji braku dostatecznej ilości terenów na obszarach wyżej wymienionych</li> </ul>
<b>Tereny o funkcjach przemysłowych i strefy aktywności gospodarczej</b>	<ul style="list-style-type: none"> <li>→ Dążyć do właściwego skomunikowania z lokalnym i ponadlokalnym układem komunikacyjnym</li> <li>→ Nowe tereny inwestycyjne sytuować w pobliżu większych jednostek osadniczych oraz wykształconych układów komunikacyjnych, zapewniając jednocześnie zminimalizowanie negatywnego wpływu na zabudowę mieszkaniową, środowisko i krajobraz</li> <li>→ Nowe lokalizacje dobierać w taki sposób, aby w możliwie największym stopniu uniknąć konfliktów przestrzennych, zwłaszcza z zabudową mieszkaniową, turystyczną i uzdrowiskową</li> <li>→ Zapewnić prawidłowe i adekwatne uzbrojenie nowych obszarów inwestycyjnych</li> <li>→ Dla nowej zabudowy produkcyjnej, składów i magazynów, zapewnić prawidłową podaż miejsc parkingowych</li> </ul>
<b>Tereny rolnicze</b>	<ul style="list-style-type: none"> <li>→ Dążyć do utrzymania zwartych kompleksów użytków rolnych</li> </ul>

Zakres merytoryczny	Ustalenia i rekomendacje
	<ul style="list-style-type: none"> <li>→ Nie przerywać kontynuacji rolniczego sposobu użytkowania terenów, zwłaszcza w obrębie zwartych kompleksów o wysokiej jakości dla produkcji rolniczej</li> <li>→ Przeciwdziałać rozdrobnieniu areалу rolnego</li> <li>→ Dokonać bilansu urządzeń wodnych na obszarach rolniczych, zwłaszcza w kontekście retencji korytowej, i w konsekwencji dążyć do redukcji nadmiarowych i nieprawidłowo funkcjonujących obszarów zmeliorowanych</li> </ul>
<b>Tereny zalesione</b>	<ul style="list-style-type: none"> <li>→ Dążyć do zachowania kompleksów leśnych i towarzyszących im łąk w dotychczasowym użytkowaniu</li> <li>→ Unikać sytuowania nowej zabudowy niezwiązanej z gospodarką leśną, za wyjątkiem małej architektury na cele rekreacji, wypoczynku, edukacji ekologicznej, itp.</li> <li>→ Dążyć do zwiększenia liczby ścieżek edukacyjnych i stref wejścia do lasu, w tym zwiększenia areálu leśnego włączonego w program „Zanocuj w lesie”</li> </ul>
<b>Tereny uzdrowiskowe</b>	<ul style="list-style-type: none"> <li>→ Dążyć do utrzymania i umacniania funkcji uzdrowiskowej Gminy</li> <li>→ Bezwzględnie respektować wymogi wynikające z zasad gospodarowania w strefach ochrony uzdrowiskowej</li> <li>→ Dążyć do uspokojenia ruchu poprzez m.in. priorytetyzację komunikacji pieszej, rowerowej, oraz innych bezemisyjnych środków transportu</li> <li>→ W ograniczonym zakresie oraz zgodnie z zasadami stref uzdrowiskowych, umożliwić rozbudowę zabudowy usługowej związanej z funkcją uzdrowiskową</li> <li>→ Dążyć do zachowania historycznej struktury przestrzennej w obszarze strefy „A” ochrony uzdrowiskowej</li> </ul>



### 4.3. Obszary strategicznej interwencji (OSI)

Zgodnie z ustawową definicją<sup>8</sup>, obszar strategicznej interwencji (OSI) to określony w strategii rozwoju obszar o zidentyfikowanych lub potencjalnych powiązaniach funkcjonalnych lub o szczególnych warunkach społecznych, gospodarczych lub przestrzennych, decydujących o występowaniu barier rozwoju lub trwałych, możliwych do aktywowania, potencjałów rozwojowych, do którego jest kierowana interwencja publiczna łącząca inwestycje, w szczególności gospodarcze, infrastrukturalne lub w zasoby ludzkie, finansowane z różnych źródeł, lub rozwiązania regulacyjne.

Wynika to z założenia, iż warunkiem efektywnej polityki rozwoju jest rozpoznanie zasobów endogenicznych i potencjałów terytoriów, które można wykorzystać do rozwoju oraz barier rozwojowych i obszarów, które powinny być wsparte, co w efekcie prowadzić będzie do większego różnicowania i lepszego dopasowania interwencji w zależności od specyfiki danego obszaru. Stąd, zgodnie z definicją oraz powyższym rozwinięciem, w typologii OSI wskazać należy na dwa ich typy, odnoszące się do:

1. obszarów problemowych, charakteryzujących się niekorzystnymi zjawiskami w sferze społecznej, ekonomicznej lub przyrodniczej, wymagających interwencji nakierowanej na przełamanie barier rozwojowych; oraz
2. obszarów wzrostu, wyróżniających się szczególnymi potencjałami, które w wyniku interwencji mogą kształtować przewagi konkurencyjne<sup>9</sup>.

#### 4.3.1. OSI na poziomie krajowym

Na najwyższym poziomie – krajowym – wyodrębniono cztery obszary strategicznej interwencji, które zostały zdefiniowane w Krajowej Strategii Rozwoju Regionalnego 2030<sup>10</sup>, będącej rozwinięciem postanowień Strategii na rzecz Odpowiedzialnego Rozwoju do roku 2020 (z perspektywą do 2030 r.)<sup>11</sup> – są to:

- A. obszary zagrożone trwałą marginalizacją - zróżnicowane przestrzenne pod względem poziomu rozwoju społeczno-gospodarczego, jak i funkcji gospodarczych skupiska gmin wiejskich i powiązanych z nimi funkcjonalnie małych miast, w których nastąpiła kumulacja negatywnych zjawisk społecznych i ekonomicznych;
- B. miasta średnie tracące funkcje społeczno-gospodarcze - miasta różnej wielkości (powyżej 20 tys. mieszkańców z wyłączeniem miast wojewódzkich oraz mniejsze, z liczbą ludności pomiędzy 15-20 tys. mieszkańców będące stolicami powiatów), w których występuje trwanie funkcji w następujących obszarach: gospodarczych funkcji kontrolnych, przemysłowych, turystycznych, handlowych, kultury, dostępności do szkolnictwa wyższego oraz zagrożenia depopulacją;
- C. wschodnia Polska;
- D. województwo śląskie.

---

<sup>8</sup> Patrz: art. 5 pkt 6b ustawy z dnia 6 grudnia 2006 r. o zasadach prowadzenia polityki rozwoju (t.j. Dz.U. 2021 poz. 1057).

<sup>9</sup> Por. P. Śleszyński, J. Bański, M. Degórski, T. Komornicki, (2017), Delimitacja obszarów strategicznej interwencji państwa: obszarów wzrostu i obszarów problemowych, Prace Geograficzne IGiPZ PAN nr 260.

<sup>10</sup> Uchwała nr 102 Rady Ministrów z dnia 17 września 2019 r. (M.P. 2019 poz. 1060).

<sup>11</sup> Uchwała nr 8 Rady Ministrów z dnia 14 lutego 2017 r. (M.P. 2017 poz. 260).

Na podstawie zaktualizowanej listy gmin zagrożonych trwałą marginalizacją (programowanie 2021-2027) oraz imiennej listy 139 miast\_średnich tracących funkcje społeczno-gospodarcze<sup>12</sup>, stwierdzić należy, iż **Gmina Kamień Pomorski oraz miasto Kamień Pomorski, nie zostały ujęte w obszarach strategicznej interwencji na poziomie krajowym.**

#### 4.3.2.OSI na poziomie regionalnym

Terytorialny wymiar polityki rozwoju na poziomie województwa znajduje wyraz m.in. w podejmowaniu działań w stosunku do obszarów strategicznej interwencji. Zgodnie z uchwałą nr 1663/16 Zarządu Województwa Zachodniopomorskiego z dnia 26 października 2016 r.<sup>13</sup>, identyfikacja i delimitacja OSI na terenie województwa zachodniopomorskiego odbywa się na podstawie obszarów funkcjonalnych, wskazanych w Planie Zagospodarowania Przestrzennego Województwa Zachodniopomorskiego.

Do obszarów funkcjonalnych o znaczeniu ponadregionalnym zaliczono:

- Szczeciński Obszar Metropolitalny, jako miejski obszar funkcjonalny ośrodka wojewódzkiego, w skład którego wchodzi gminy Stowarzyszenia Szczecińskiego Obszaru Metropolitalnego wraz ze strefą dalszego oddziaływania;
- Obszar Funkcjonalny Strefy Przybrzeżnej, jako obszar szczególnego zjawiska w skali makroregionalnej;
- Obszar Funkcjonalny Strefy Przygranicznej, jako obszar wymagający restrukturyzacji i rozwoju nowych funkcji przy wsparciu instrumentów właściwych polityce regionalnej;
- Obszar Funkcjonalny Specjalnej Strefy Włączenia, jako obszary wiejskie wymagające wsparcia procesów rozwojowych, kumulacji negatywnych zjawisk o charakterze społeczno-gospodarczym, konfliktów przestrzennych związanych ze sposobem wykorzystania ich potencjału przyrodniczego i kulturowego.

Do obszarów funkcjonalnych o znaczeniu regionalnym zaliczono:

- Koszalińsko – KołobrzESCO – Białogardzki Obszar Funkcjonalny (KKB OF), jako miejski obszar funkcjonalny ośrodka regionalnego wraz ze strefą dalszego oddziaływania;
- Obszar Funkcjonalny Szczecinka i Wałcza, jako miejskie obszary funkcjonalne ośrodków subregionalnych wraz ze strefą dalszego oddziaływania;
- Obszar Funkcjonalny subregionalnego zespołu miast Strefy Centralnej wraz ze strefą dalszego oddziaływania;
- Obszar Funkcjonalny subregionalnego zespołu miast Barlinka – Myśliborza - Dębna wraz ze strefą dalszego oddziaływania.

Gmina Kamień Pomorski znalazła się w granicach następujących obszarów:

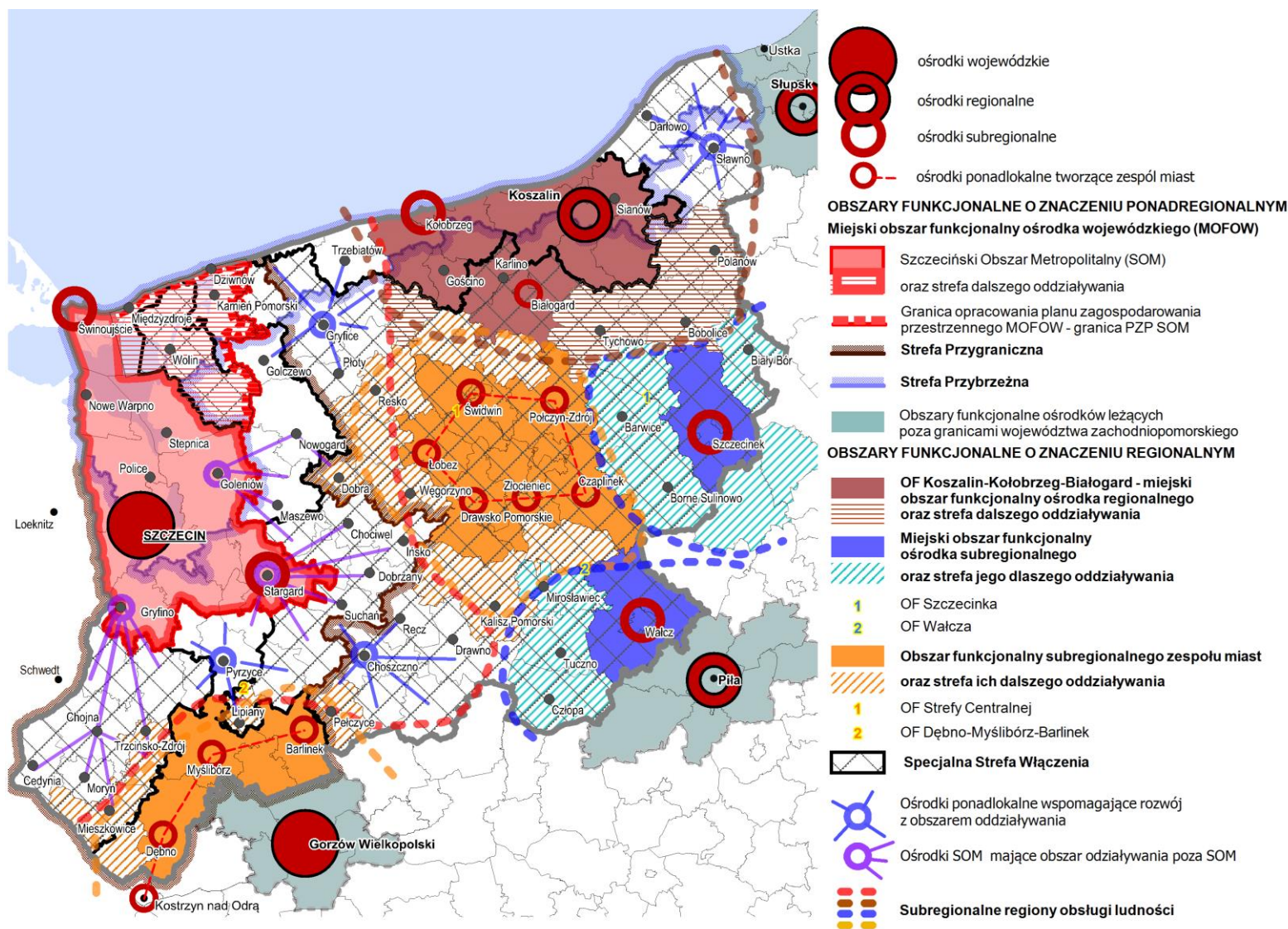
- ⇒ Strefa dalszego oddziaływania Szczecińskiego Obszaru Metropolitalnego
- ⇒ Strefa Przybrzeżnej
- ⇒ Strefa Przygranicznej
- ⇒ Specjalna Strefy Włączenia

W sposób najbardziej kompleksowy i funkcjonalnie zintegrowany, obszary strategicznej interwencji dla Gminy Kamień Pomorski lub miasta Kamień Pomorski, zorientowane na wykorzystanie specyficznych

<sup>12</sup> Źródło: <https://www.gov.pl/web/fundusze-regiony/krajowa-strategia-rozwoju-regionalnego> (dostęp: 01.12.2022 r.).

<sup>13</sup> Źródło: <https://www.bip.wzp.pl/arttykul/uchwala-nr-166316-zarzadu-wojewodztwa-zachodniopomorskiego>

potencjałów, zostały zdefiniowane w granicach Strefy Przybrzeżnej oraz na obszarze dalszego oddziaływania SOM. Natomiast w odniesieniu do obszarów problemowych, interwencja została zaprogramowana w ramach Specjalnej Strefy Włączenia.



Mapa 6. Obszary funkcjonalne województwa zachodniopomorskiego

Źródło: <https://www.bip.wzp.pl/arttykul/uchwala-nr-166316-zarzadu-województwa-zachodniopomorskiego>

### OSI Strefy Przybrzeżnej

Zgodnie z zapisami Planu Zagospodarowania Przestrzennego Województwa Zachodniopomorskiego, „głównym celem polityki przestrzennej wobec przybrzeżnego obszaru funkcjonalnego jest rozwijanie branż wynikających z endemicznego potencjału (turystyki, gospodarki morskiej), przy jednoczesnym ograniczaniu negatywnych skutków antropopresji”<sup>14</sup>.

Najważniejsze cechy Strefy Przybrzeżnej to:

1. Istniejący potencjał rozwoju gospodarki morskiej.
2. Duży potencjał przyrodniczy obszaru.
3. Ruch turystyczny skupiony w wąskim pasie przymorskim.
4. Koncentracja konfliktów przestrzennych.
5. Silna antropopresja związana z ruchem turystycznym i rozprzestrzenianiem zabudowy.
6. Możliwe zagrożenia związane z prognozowanymi zmianami klimatu.
7. Brak lub opóźnione działania administracji morskiej w zakresie planowania przestrzennego na obszarach morskich.

W nawiązaniu do ww. kluczowych uwarunkowań Strefy oraz w odniesieniu do Gminy Kamień Pomorski, wskazano następujące kierunki interwencji, skupiające się jednocześnie na racjonalizacji rozwoju gospodarczego oraz ochronie zasobów:

⇒ **Kierunek 1.** Rozwijanie regionalnych specjalizacji w oparciu o ochronę i wykorzystanie endogenicznych potencjałów przyrodniczych i kulturowych – zalecenia:

- Zagospodarowanie nadmorskich obszarów portowych uwzględniające funkcje przetadunkową oraz rybacką;
- Zachowanie morskich przystani rybackich jako nieodzownego elementu dziedzictwa kulturowego i krajobrazowego strefy nadmorskiej;
- Rozwój funkcji turystycznych w portach i przystaniach morskich;
- Preferencję rozwoju jakościowego nad ilościowym w obszarze turystyki oraz działania na rzecz wydłużenia sezonu turystycznego;
- Rozwój sektora turystycznego na bazie wysokiej jakości środowiska przyrodniczego;
- Ograniczanie zanieczyszczeń powietrza oraz poprawa efektywności energetycznej budynków;
- Rozwój turystyki zdrowotnej w oparciu o uzdrowiska nadmorskie;
- Dostosowanie infrastruktury i zabudowy do prognozowanych zmian klimatycznych;
- Tworzenie przestrzeni sprzyjającej wypoczynkowi, w tym obszarów zielonych w miejscowościach nadmorskich;
- Ograniczenie inwestycji na obszarach cennych przyrodniczo, w tym w ochrona lasów pasa nadmorskiego

⇒ **Kierunek 2.** Poprawa wewnętrznej spójności komunikacyjnej oraz dostępności do ośrodka wojewódzkiego – zalecenia:

- Przedłużenie linii kolejowej z Kamienia Pomorskiego do Dziwnówka i Rewala;

---

<sup>14</sup> Plan Zagospodarowania Przestrzennego Województwa Zachodniopomorskiego, TOM II, s. 88, źródło: <http://rbgp.pl/pzpwz-2020/>

- Budowa parkingów buforowych w bezpośrednim sąsiedztwie miejscowości nadmorskich oraz preferencja dla transportu publicznego.

#### *OSI strefy dalszego oddziaływania SOM*

Gmina Kamień Pomorski nie została bezpośrednio włączona do miejskiego obszaru funkcjonalnego ośrodka wojewódzkiego - Szczecińskiego Obszaru Metropolitalnego (SOM), jest natomiast uwzględniona w strefie dalszego oddziaływania przedmiotowego obszaru. Stąd, w Planie Zagospodarowania Przestrzennego SOM, będącego elementem Planu Zagospodarowania Przestrzennego Województwa Zachodniopomorskiego<sup>15</sup>, formułuje się cele, a w ich zakresie kierunki i zalecenia, które dotyczą również obszaru Gminy Kamień Pomorski lub miasta Kamień Pomorski:

- ⇒ **Cel XVI / Kierunek 1.** Wspieranie policentrycznej sieci osadniczej i funkcji miejskich – zalecenia:
  - Kierowanie funkcji miejskich do centrów miast i przestrzeni nadwodnych
- ⇒ **Cel XIX / Kierunek 1.** Rozwój gospodarczy obszaru w oparciu o potencjał portów morskich – zalecenia:
  - Aktywizacja małych portów przez intensyfikację funkcji istniejących lub nadanie nowych, w pierwszym rzędzie turystycznych
- ⇒ **Cel XIX / Kierunek 3.** Gospodarcze wykorzystanie potencjału turystycznego – zalecenia:
  - Rozbudowa infrastruktury turystyki wodnej na Odrze, Zalewie Szczecińskim i Bałtyku (...)
- ⇒ **Cel XXI / Kierunek 3.** Zahamowanie wzrostu i obniżenie istniejącego ryzyka powodziowego – zalecenia:
  - Realizacja Programu ochrony brzegów morskich zakładającego:
    - budowę, rozbudowę, utrzymanie i usuwanie uszkodzeń w systemie zabezpieczenia przeciwpowodziowego terenów nadmorskich
    - zapewnienie stabilizacji linii brzegowej wg stanu z 2000 r. i zapobieganie zanikowi plaż
    - monitorowanie brzegów morskich, ich stanu aktualnego w celu wskazania niezbędnych działań służących ich ochronie
  - Stworzenie regionalnego systemu zaopatrzenia pasa nadmorskiego w wodę do spożycia, opartego na zasobach wód podziemnych i powierzchniowych (...)

#### *OSI Specjalnej Strefy Włączenia*

Województwo zachodniopomorskie charakteryzuje się niejednorodnym poziomem rozwoju społeczno-gospodarczego, stąd Obszar Funkcjonalny Specjalnej Strefy Włączenia został uznany za obszar strategicznej interwencji regionu. Zgodnie z zapisami Planu Zagospodarowania Przestrzennego Województwa Zachodniopomorskiego, w odniesieniu do przedmiotowego obszaru, „*Szczególnie istotne z punktu widzenia eliminowania barier rozwojowych są lokalne i ponadlokalne ośrodki miejskie, które z definicji odznaczają się większym potencjałem wzrostowym, a przy ukierunkowanych terytorialnie działaniach będą mogły stać się katalizatorem procesów dyfuzyjnych na otaczające je obszary wiejskie*”<sup>16</sup>.

---

<sup>15</sup> *Ibid.*, s. 96

<sup>16</sup> *Ibid.*, s. 91

Specjalna Strefa Włączenia (SSW) po raz pierwszy została wyznaczona w 2014 r. i podlega corocznej aktualizacji – zgodnie z wynikami delimitacji za rok 2021<sup>17</sup>, obszar Gminy Kamień Pomorski pozostaje w zasięgu obszaru podstawowego<sup>18</sup> SSW 2021, wykazując deficyty w 3 obszarach problemowych:

- ↓ Demografia
- ↓ Problemy popegeerowskie
- ↓ Potencjał gospodarczy

W nawiązaniu do kluczowych uwarunkowań SSW 2021 oraz w odniesieniu do Gminy Kamień Pomorski, wskazano następujące działania kierunkowe na rzecz poprawy spójności i integralności terytorialnej, skupiające się z jednej strony na poprawie dostępności i budowie powiązań funkcjonalnych obszarów wiejskich z miejskimi ośrodkami wzrostu, z drugiej zaś na przełamywaniu barier rozwojowych (przeciwdziałanie wykluczeniu społecznemu) i podnoszeniu potencjału rozwojowego terenów wiejskich (wraz z małymi miastami):

⇒ **Kierunek 1.** Aktywizacja gospodarcza obszaru w oparciu o wykorzystanie endogenicznych potencjałów – zalecenia:

→ Program dla małych i średnich miast:

- rozwijanie powiązań funkcjonalnych miast małych i średnich z głównymi ośrodkami wzrostu, zwłaszcza w zakresie innowacyjności, edukacji i nauki;
- wspieranie mieszkalnictwa społecznego i komunalnego
- wspieranie innowacyjnej gospodarki (biznes oparty o popyt pozalokalny, e-biznes);
- rozwój usług publicznych, w celu wsparcia funkcji miejskich i poprawy obsługi ludności
- utrzymanie i zwiększenie atrakcyjności tradycyjnej struktury miast poprzez uspokojenie ruchu w ich obszarach centralnych, przy zapewnieniu optymalnych warunków dostępu.

→ Rewitalizacja obszarów popegeerowskich;

→ Uporządkowanie i przygotowanie terenów powojkowych, przemysłowych, pokolejowych i popegeerowskich, w celu nadania im nowych funkcji gospodarczych;

→ Wsparcie programów związanych z produkcją żywności na potrzeby lokalnego rynku konsumentów;

→ Rozwój turystyki w oparciu o pojezierza oraz zasoby dziedzictwa kulturowego;

→ Rozwój dziedzin biogospodarki w oparciu o OZE;

→ Wspieranie przedsiębiorczości, samozatrudnienia i tworzenia nowych miejsc pracy, w tym telepracy;

→ Zwiększenie dostępności cyfrowej.

⇒ **Kierunek 2.** Poprawa dostępności do Szczecina oraz regionalnych i subregionalnych ośrodków wzrostu – zalecenia:

→ Poprawa powiązań komunikacyjnych SSW z regionalnymi i subregionalnymi ośrodkami;

---

<sup>17</sup> Uchwała nr 1075/21 Zarządu Województwa Zachodniopomorskiego z dnia 28.07.2021, źródło: <http://eregion.wzp.pl/aktualizacja-dokumentu-pn-specjalna-strefa-wlaczania-na-obszarze-wojewodztwa-zachodniopomorskiego-1>

<sup>18</sup> gminy, w których zdiagnozowano deficyty w co najmniej trzech z sześciu analizowanych obszarów problemowych

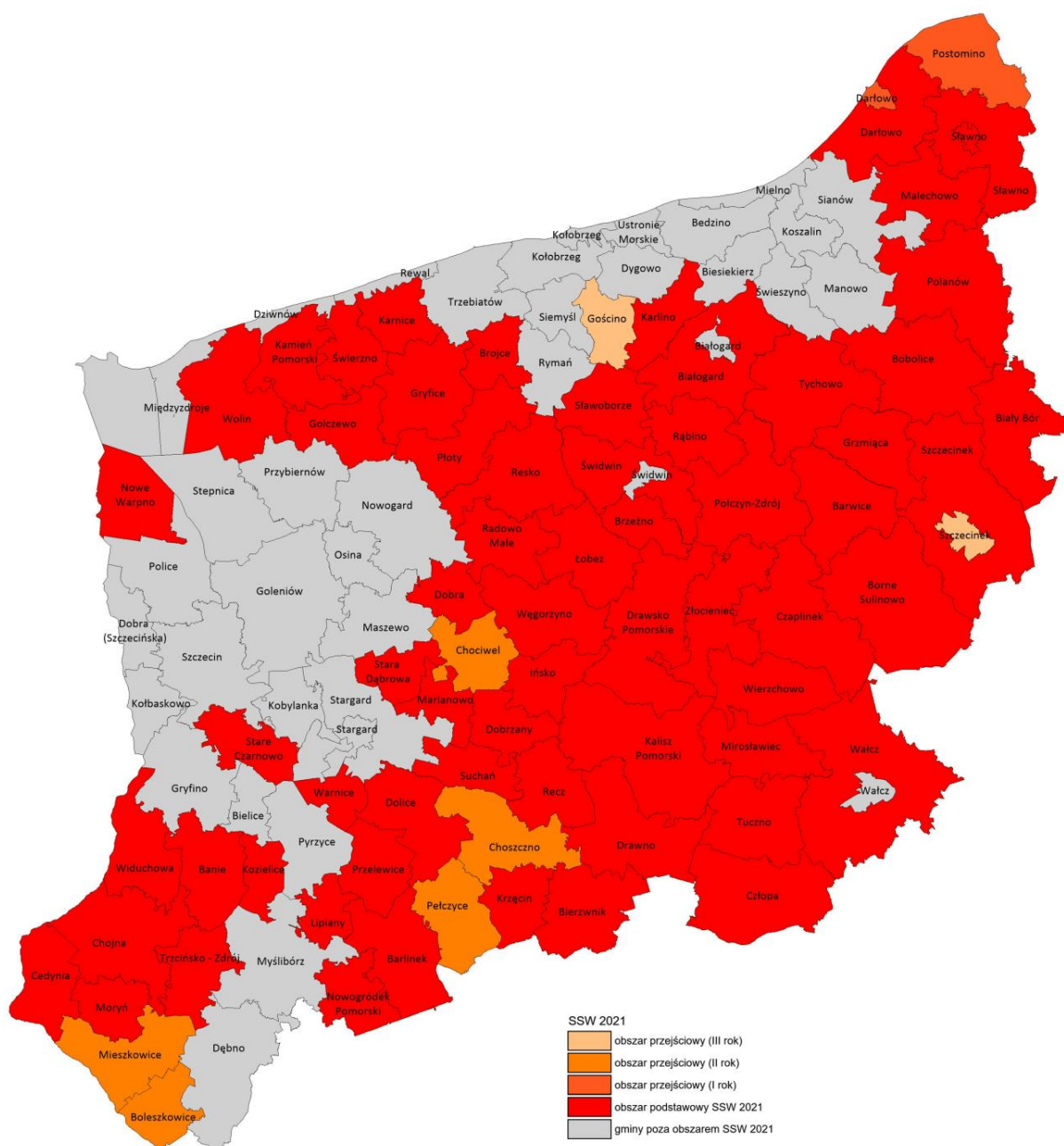
→ Realizacja tras rowerowych zgodnie z Koncepcją sieci tras rowerowych Pomorza Zachodniego.

⇒ **Kierunek 3.** Poprawa dostępności do podstawowych usług w zakresie edukacji i zdrowia – zalecenia:

→ Programy zapewniania i zwiększania dostępu do opieki nad dziećmi w wieku do lat 3;

→ Dostosowanie infrastruktury i usług do potrzeb ludności wynikających ze zmiany struktury wieku (wzrost liczby osób w podeszłym wieku), w tym:

- lokowanie DPS, domów opieki, domów seniora na obszarach wiejskich;
- finansowanie pozainstytucjonalnej opieki nad osobami starszymi.



Mapa 7. Specjalna Strefa Włączenia 2021

Źródło: <http://eregion.wzp.pl/aktualizacja-dokumentu-pn-specjalna-strefa-wlaczania-na-obszarze-wojewodztwa-zachodniopomorskiego-1>



#### 4.3.3. OSI na poziomie lokalnym

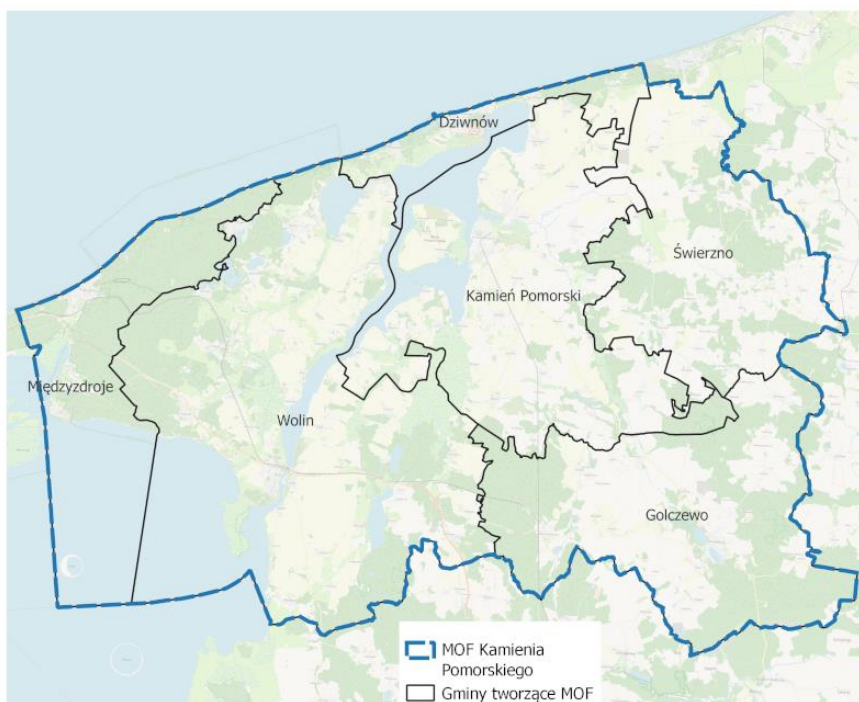
Zgodnie z założeniami Strategii Rozwoju Województwa do roku 2030 (SRWZ 2030), prowadzenie polityki rozwoju ukierunkowane jest terytorialnie, co w praktyce oznacza odejście od działań sektorowych realizowanych przez poszczególne jednostki samorządowe na rzecz projektów obejmujących większe obszary związane ze sobą funkcjonalnie. Jednym z instrumentów wspomagających tak zwektoryzowany sukces jest ZIT – zintegrowane inwestycje terytorialne<sup>19</sup>, który w przeciwieństwie do poprzedniej perspektywy finansowej, w nowej na lata 2021-2027, nie będzie ograniczony do obszaru funkcjonalnego ośrodka wojewódzkiego, ale obejmie również pozostałe miejskie obszary funkcjonalne (MOF) wyznaczone przez samorząd województwa, obejmujące 12 partnerstw, w których uczestniczyć będą wszystkie gminy regionu.

Jednym z nowo zawiązanych partnerstw jest Partnerstwo Powiatu Kamieńskiego, konstytuujące Obszar Funkcjonalny Kamienia Pomorskiego, który współtworzyć będą:

- Gmina Dziwnów,
- Gmina Golczewo,
- Gmina Kamień Pomorski,
- Gmina Międzyzdroje,
- Gmina Świerżno,
- Gmina Wolin,
- Powiat Kamieński.

---

<sup>19</sup> Patrz: art. 28 Rozporządzenia Parlamentu Europejskiego i Rady (UE) 2021/1060 z dnia 24 czerwca 2021 r. ustanawiającego wspólne przepisy dotyczące Europejskiego Funduszu Rozwoju Regionalnego, Europejskiego Funduszu Społecznego Plus, Funduszu Spójności, Funduszu na rzecz Sprawiedliwej Transformacji i Europejskiego Funduszu Morskiego, Rybackiego i Akwakultury, a także przepisy finansowe na potrzeby tych funduszy oraz na potrzeby Funduszu Azylu, Migracji i Integracji, Funduszu Bezpieczeństwa Wewnętrznego i Instrumentu Wsparcia Finansowego na rzecz Zarządzania Granicami i Polityki Wizowej (Dz. U. L 231/159).



Mapa 8. Powiat kamieński oraz gminy powiatu, tworzące „Obszar Funkcjonalny Kamienia Pomorskiego”  
Źródło: opracowanie własne

Aktualnie, Partnerstwo Powiatu Kamieńskiego jest w trakcie przygotowywania strategii terytorialnej<sup>20</sup>, która umożliwi realizację projektów w ramach wsparcia finansowego uzyskanego z funduszy europejskich w perspektywie 2021-2027. Jednakże z zapisów przyjętego przez Komisję Europejską programu Fundusze Europejskie dla Pomorza Zachodniego 2021-2027<sup>21</sup>, już dziś można wskazać obszary strategicznej interwencji dla Gminy Kamień Pomorski, będącej współzałożycielem Obszaru Funkcjonalnego Kamienia Pomorskiego, dedykowane do realizacji w ramach instrumentu ZIT – są to:

⇒ **Priorytet 2** – Fundusze Europejskie na rzecz zielonego Pomorza Zachodniego:

- Cel szczegółowy 2.1. – Wspieranie efektywności energetycznej i redukcji emisji gazów cieplarnianych;
- Cel szczegółowy 2.4. – Wspieranie przystosowania się do zmiany klimatu i zapobiegania ryzyku związanemu z klęskami żywiołowymi i katastrofami, odporności, z uwzględnieniem podejścia ekosystemowego.

⇒ **Priorytet 3** – Fundusze Europejskie na rzecz mobilnego Pomorza Zachodniego:

- Cel szczegółowy: RSO2.8. Wspieranie zrównoważonej multimodalnej mobilności miejskiej jako elementu transformacji w kierunku gospodarki zeroemisyjnej.

⇒ **Priorytet 7** – Fundusze Europejskie na rzecz partnerskiego Pomorza Zachodniego:

<sup>20</sup> Na dzień 01.12.2022 r. został zakończony pierwszy etap prac polegający na opracowanie raportu diagnostycznego Partnerstwa powiatu kamieńskiego, który stanowi materiał wyjściowy do opracowania strategii rozwoju partnerstwa.

<sup>21</sup> Źródło: [https://rpo.wzp.pl/sites/default/files/pliki/fundusze\\_europejskie\\_dla\\_pomorza\\_zachodniego\\_2021-2027\\_wersja\\_1.2.pdf](https://rpo.wzp.pl/sites/default/files/pliki/fundusze_europejskie_dla_pomorza_zachodniego_2021-2027_wersja_1.2.pdf)

- Cel szczegółowy: RSO5.1. Wspieranie zintegrowanego i sprzyjającego włączeniu społecznemu rozwoju społecznego, gospodarczego i środowiskowego, kultury, dziedzictwa naturalnego, zrównoważonej turystyki i bezpieczeństwa na obszarach miejskich.

## 5. System realizacji strategii

### 5.1. Założenia wstępne

Strategia rozwoju gminy jest najważniejszym dokumentem strategicznym Gminy Kamień Pomorski, wyznaczającym cele i kierunki działań, których realizacja prowadzi do skutecznego zarządzania gminą i pozyskiwania środków na inwestycje w sferze społeczno-gospodarczej, a także przestrzennej i instytucjonalnej, gwarantując tym samym wielopłaszczyznowy rozwój omawianego obszaru. Niniejszy dokument jest również nadrzędny wobec szeregu polityk rozwojowych poziomu lokalnego, w tym związanych z planowaniem przestrzennym, zagadnieniami społecznymi i gospodarczymi, promocją gminy, rewitalizacją, a jednocześnie - jest on komplementarny względem Strategii Rozwoju Województwa Zachodniopomorskiego do roku 2030.

Wieloletnia perspektywa dokumentu przekłada się na konieczność właściwego zaplanowania procesu wdrażania poszczególnych elementów strategii, które będą przekładały się na realizację założonych celów strategicznych – stąd, niezbędne jest powołanie zespołu, który będzie odpowiadał za przebieg procesu wdrażania niniejszej strategii. Zarządzanie procesem wdrażania powinno cechować się wysokim stopniem elastyczności i być dopasowywane na bieżąco do aktualnych uwarunkowań oraz możliwości budżetowych gminy. Jednocześnie, wymagana jest szybka i adekwatna reakcja na zachodzące zmiany w prawnej, społecznej, gospodarczej i przestrzennej rzeczywistości Gminy Kamień Pomorski.

Ponadto, przyjęto założenie, iż system realizacji Strategii nie powinien ograniczać się jedynie do wyłącznej kompetencji gminy poprzez urząd lub gminne jednostki organizacyjne, gdyż przynajmniej niektóre z zaproponowanych kierunków działań mogą i powinny stanowić wyzwanie dla wszystkich interesariuszy tegoż dokumentu. Zatem, instytucje i podmioty zaangażowane w proces wdrażania strategii należy przyporządkować do trzech głównych kategorii:

⇒ Sektor publiczny:

- władze samorządowe,
- gminy, urząd gminy i jednostki gminne,
- jednostki samorządu terytorialnego różnych,
- szczebli, w tym np. gminy sąsiednie.

⇒ Sektor biznesowy:

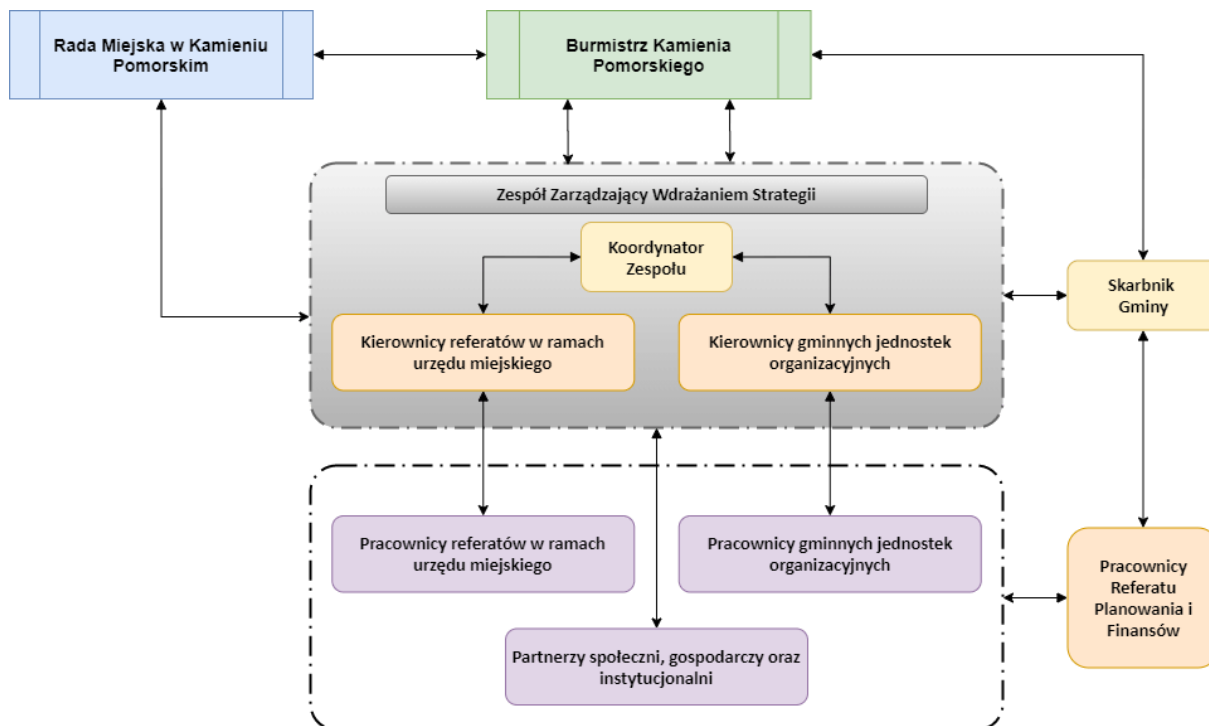
- przedsiębiorcy,
- kluczowi pracodawcy,
- organizacje otoczenia biznesu,
- zrzeszenia gospodarcze, itp.

⇒ Sektor społeczny:

- mieszkańcy,
- organizacje pozarządowe,
- grupy nieformalne,
- liderzy społeczni i osoby publiczne,
- reprezentanci różnych grup wiekowych, społecznych.

## 5.2. Schemat organizacyjny systemu wdrażania

Mając na względzie powyżej wskazane założenia wstępne, postuluje się powołanie **Zespołu Zarządzającego Wdrażaniem Strategii Rozwoju Gminy**, którego praca stanowić będzie siłę napędową oraz oś całego systemu wdrożeniowego, co pokazuje poniższy schemat:



Schemat 2. Zespół Zarządzający Wdrażaniem Strategii na tle systemu realizacyjnego  
Źródło: opracowanie własne

Na czele struktury wdrażającej znajduje się Burmistrz Kamienia Pomorskiego, który jako organ wykonawczy, odpowiedzialny będzie za podejmowanie decyzji wiążących oraz nadrzędne sprawowanie kontroli nad prawidłowością realizacji całości Strategii. Ponadto, zadaniem Burmistrza będzie stymulowanie i koordynacja działań podejmowanych przez różnorodne podmioty i środowiska, a także mobilizowanie i integrowanie zasobów pozostających w ich dyspozycji.

Zadaniem Rady Miejskiej w Kamieniu Pomorskim, z racji bycia organem uchwałodawczym, będzie wsparcie merytoryczne udzielane zarówno Burmistrzowi, jak i Zespołowi Zarządzającemu Wdrażaniem Strategii. Ponadto, Rada podejmować będzie strategiczne decyzje, np. w związku z potrzebą aktualizacji Strategii.

Skarbnik Gminy dbać będzie o zapewnienie płynnej, zgodnej z zasadami obsługi finansowo-księgowej związanej z realizacją Strategii, w tym zapewnienie odpowiednich zapisów w budżecie Gminy lub wieloletnie prognozie finansowej.

Kluczową rolę w systemie realizacyjnym odegra Zespół Zarządzający Wdrażaniem Strategii. Przyjmuje się, że zostanie on ukonstytuowany w oparciu o kierowników referatów w ramach Urzędu Miejskiego w Kamieniu Pomorskim oraz kierowników gminnych jednostek organizacyjnych, spośród których zostanie wybrana osoba pełniąca funkcję Koordynatora Zespołu. Do głównych zadań Zespołu należeć będzie:

- koordynacja realizacji kierunków działań, w tym wyznaczanie osób, komórek organizacyjnych, partnerów (instytucjonalnych, biznesowych lub społecznych) do realizacji pakietów działań operacyjnych
- poszukiwanie nowych źródeł finansowania pakietów działań operacyjnych
- poszukiwanie partnerów realizacyjnych przyjętych kierunków działań
- monitoring i ewaluacja
- przygotowywanie niezbędnych zmian w ramach strategii
- działań w zakresie informacji i promocji

Wreszcie, na poziomie wdrożeniowym, współpracować będą przy konkretnych przedsięwzięciach pracownicy referatów, w tym Referatu Planowania i Finansów, gminnych jednostek organizacyjnych oraz partnerów społecznych, gospodarczych i instytucjonalnych.

### 5.3. Instrumenty realizacji

Z uwagi na fakt, iż niniejsza strategia stanowi przede wszystkim zapis intencji ukierunkowanych na wszechstronny i wielowymiarowy rozwój Gminy, proponuje się zestaw podstawowych instrumentów realizacyjnych, których użycie zapewni osiągnięcie celów strategii oraz spójność z przyjętym modelem funkcjonalno-przestrzennym. Każdorazowo, dobór właściwego instrumentu lub instrumentarium należeć będzie do kompetencji poszczególnych podmiotów w systemie realizacji Strategii.

<b>Charakter instrumentów</b>	<b>Przykłady</b>
<b>wdrożeniowe</b>	<ul style="list-style-type: none"> <li>– gminne strategie sektorowe/branżowe</li> <li>– plany, programy lub strategie postępowania w ramach konkretnych obszarów rozwojowych</li> </ul>
<b>organizacyjno-zarządcze</b>	<ul style="list-style-type: none"> <li>– regulaminy wydziałów / referatów i jednostek</li> <li>– zespół zarządzający strategią</li> </ul>
<b>finansowe</b>	<ul style="list-style-type: none"> <li>– uchwały budżetowe i inne dokumenty finansowe, określające kierunki koncentracji środków finansowych</li> <li>– projekty społeczne realizowane w ramach funduszy europejskich</li> <li>– otwarte konkursy ofert dla organizacji pozarządowych</li> <li>– system małych grantów dla organizacji pozarządowych</li> <li>– budżet obywatelski</li> <li>– fundusz sołecki</li> <li>– podatki i opłaty</li> </ul>
<b>prawne</b>	<ul style="list-style-type: none"> <li>– uchwały Rady Miejskiej</li> <li>– zarządzenia Burmistrza</li> <li>– regulacje w postaci aktów prawa miejscowego</li> <li>– decyzje administracyjne</li> </ul>
<b>planowania przestrzennego</b>	<ul style="list-style-type: none"> <li>– miejscowe plany zagospodarowania przestrzennego</li> <li>– procedury zapewniające udział mieszkańców w planowaniu przestrzennym</li> </ul>
<b>społeczne</b>	<ul style="list-style-type: none"> <li>– działania edukacyjne, kampanie społeczne i informacyjne</li> <li>– działania promocyjne</li> </ul>

Charakter instrumentów	Przykłady
	<ul style="list-style-type: none"> <li>– konsultacje społeczne</li> <li>– strony internetowe</li> <li>– systemy informacji przestrzennej</li> </ul>
<b>ekonomii społecznej</b>	<ul style="list-style-type: none"> <li>– klauzule społeczne w konkursach i przetargach</li> <li>– system przekazywania lokali mieszkalnych z zasobów gminy na cele społeczne</li> </ul>
<b>koordynacyjne</b>	<ul style="list-style-type: none"> <li>– ciała o charakterze opiniodawczo-doradczym</li> <li>– partnerstwa o zróżnicowanym zasięgu terytorialnym i organizacyjnym, w tym partnerstwa publiczno-prywatne</li> <li>– zespoły zadaniowe i wdrożeniowe</li> </ul>

Tabela 5. Wybrane instrumenty realizacyjne wdrażania strategii

Źródło: na podstawie „Strategia rozwoju gminy – poradnik praktyczny”, Ministerstwo Funduszy i Polityki Regionalnej<sup>22</sup>

#### 5.4. Wytyczne do sporządzania dokumentów wykonawczych

Ważnym przykładem instrumentów o charakterze wdrożeniowym są różnego typu dokumenty wykonawcze, tzn. obowiązkowe lub fakultatywne plany, programy i strategie, odnoszące się do obszarów tematycznych, będących przedmiotem merytorycznych analiz niniejszej Strategii, oraz dla których Strategia jest dokumentem wyjściowym. Analiza istotnych z punktu widzenia wdrażania Strategii aspektów wybranych dokumentów wykonawczych przedstawia poniższe zestawienie:

#### Rozwój lokalny

##### → Strategia ZIT dla obszaru funkcjonalnego

W perspektywie 2021-2027 przewidziana jest realizacja instrumentu ZIT w miejskich obszarach funkcjonalnych (MOF) wyznaczonych przez samorząd województwa, takich jak planowany MOF powiatu kamieńskiego. W ramach projektu Centrum Wsparcia Doradczego (Plus), realizowane jest aktualnie wsparcie jednostek samorządu terytorialnego szczebla gminnego i powiatowego w przygotowaniu partnerskich projektów rozwojowych, wieloaspektowych i zintegrowanych, które będą mieć duże oddziaływanie na poprawę sytuacji społeczno-gospodarczej obszaru funkcjonalnego. Lista projektów będzie częścią strategii terytorialnej, której opracowanie jest warunkiem uzyskania dofinansowania ze środków przeznaczonych na realizację instrumentu Zintegrowane Inwestycje Terytorialne w obecnej perspektywie finansowej Unii Europejskiej, w szczególności w ramach programu Fundusze Europejskie dla Pomorza Zachodniego 2021-2027.

##### Rekomendacje:

1. Należy podejmować aktywne uczestnictwo w ramach Partnerstwa Powiatu Kamieńskiego w celu sprawnego dokończenia prac na Strategią ZIT dla MOF Kamienia Pomorskiego, co

<sup>22</sup> Źródło: <https://www.gov.pl/web/fundusze-regiony/strategia-rozwoju-gminy> [dostęp: 12.2022]

umożliwi realizację Zintegrowanych Inwestycji Terytorialnych<sup>23</sup>, które pozwolą na wdrożenie instrumentu na rzecz zrównoważonego rozwoju terytorialnego MOF Kamienia Pomorskiego i wykorzystanie potencjału współpracy jednostek samorządu terytorialnego tego obszaru.

#### → Program rozwoju turystyki

Niezwykle istotnym filarem zakładanej intensyfikacji rozwoju społeczno-gospodarczego - jednego z celów strategicznych niniejszej strategii – jest wszechstronny rozwój turystyki na obszarze Gminy. Zagadnienie to jest kompleksowe i wielowątkowe, lecz skupia w sobie praktyczne zastosowanie przywołanych koncepcji gospodarczych: zielonej, niebieskiej i srebrnej gospodarki.

#### Rekomendacje:

1. Aktualnie Gmina Kamień Pomorski dysponuje bardzo uproszczonym, i w dużej mierze zdezaktualizowanym, opracowaniem pn. „Plan działań dotyczących potencjału turystycznego dla Gminy Kamień Pomorski”<sup>24</sup>. Dokument został opracowany głównie na potrzeby aplikowania o środki europejskie w ramach Regionalnego Programu Operacyjnego Województwa Zachodniopomorskiego na lata 2014-2020, stąd jego zakres i struktura zostały w wyraźny sposób ograniczone. Należy w sposób jednoznaczny stwierdzić, iż ww. plan, w kontekście zapisów niniejszej strategii jest całkowicie niewystarczający. Rekomendowany do opracowania Program Rozwoju Turystyki dla Gminy Kamień Pomorski do roku 2027:
  - winien potraktować dalszy rozwój turystyki na omawianym obszarze, jako „ważny czynnik aktywizacji gospodarczej, wzrostu dochodów budżetu lokalnego, czynnik ożywiający lokalny rynek pracy, a także jako element kształtujący socjalny rozwój miejscowości czy też regionu”<sup>25</sup>;
  - wskazać cele i sposoby realizacji, zintegrowane i przynoszące korzyści zarówno turystom, jak i społeczności oraz gospodarce lokalnej;
  - zdefiniować i uszczegółowić plan działań prowadzących do pełnego wykorzystania, zgodnie z zasadą zrównoważonego rozwoju, bogatego potencjału turystyki, ukierunkowanego na wdrażanie rozwiązań o charakterze sieciowym i systemowym.

---

### Planowanie przestrzenne

---

#### → Studium uwarunkowań i kierunków zagospodarowania przestrzennego gminy (SUiKZP)

SUiKZP sporządzany jest dla całego obszaru gminy, określając w sposób ogólny politykę przestrzenną i lokalne zasady zagospodarowania. Studium stanowi pewnego rodzaju

---

<sup>23</sup> Zgodnie z brzmieniem art. 28 Rozporządzenia Parlamentu Europejskiego i Rady (UE) 2021/1060 z dnia 24 czerwca 2021 r. ustanawiającego wspólne przepisy dotyczące Europejskiego Funduszu Rozwoju Regionalnego, Europejskiego Funduszu Społecznego Plus, Funduszu Spójności, Funduszu na rzecz Sprawiedliwej Transformacji i Europejskiego Funduszu Morskiego, Rybackiego i Akwakultury, a także przepisy finansowe na potrzeby tych funduszy oraz na potrzeby Funduszu Azylu, Migracji i Integracji, Funduszu Bezpieczeństwa Wewnętrznego i Instrumentu Wsparcia Finansowego na rzecz Zarządzania Granicami i Polityki Wizowej (Dz. Urz. UE L 231/159).

<sup>24</sup> Uchwała Nr XLVI/431/18 Rady Miejskiej w Kamieniu Pomorskim z dnia 25 maja 2018 r. w sprawie zatwierdzenia "Planu działań dotyczących potencjału turystycznego dla Gminy Kamień Pomorski".

<sup>25</sup> Kornak A., Rapacz A. (2001). Zarządzanie turystyką i jej podmiotami w miejscowości i regionie, Wydawnictwo AE, Wrocław.



zobowiązanie samorządu do realizacji określonej polityki przestrzennej gminy i zawiera zbiór ogólnych wytycznych —wynikających z polityki przestrzennej i obowiązujących przepisów — dla planów miejscowych, których zgodność z zapisami studium jest wymogiem ustawowym. Obecnie obowiązujące SUIKZP Gminy Kamień Pomorski zostało przyjęte uchwałą nr XLVI/592/13 Rady Miejskiej w Kamieniu Pomorskim z dnia 23 sierpnia 2013 r.

#### Rekomendacje:

1. Zgodnie z rekomendacją zawartą w „Analizie aktualności opracowań planistycznych dla Gminy Kamień Pomorski”<sup>26</sup> dokument należy zaktualizować, co zostanie zrealizowane zgodnie z brzmieniem Uchwały Nr XLI/431/22 Rady Miejskiej w Kamieniu Pomorskim z dnia 28 października 2022 r. w sprawie przystąpienia do sporządzenia zmiany studium uwarunkowań i kierunków zagospodarowania przestrzennego gminy Kamień Pomorski<sup>27</sup>.
2. Należy mieć jednak na uwadze, iż w przypadku wejścia w życie nowelizacji ustawy z dnia 27 marca 2003 r. o planowaniu i zagospodarowaniu przestrzennym, studium zostanie zastąpione przez tzw. „Plan ogólny gminy” – jego opracowanie będzie miało charakter obligatoryjny.

#### → Miejscowe plany zagospodarowania przestrzennego

Kluczowym, prawnym instrumentem zapewnienia ładu przestrzennego oraz systemowo ujmowanej zasady zrównoważonego rozwoju jest również władztwo planistyczne gminy, przejawiające się m.in. w prerogatywie uchwalania miejscowych planów zagospodarowania przestrzennego (z wyjątkiem morskich wód wewnętrznych, morza terytorialnego i wyłącznej strefy ekonomicznej oraz terenów zamkniętych). Na terenie Gminy Kamień Pomorski funkcjonuje obecnie 19 takich planów<sup>28</sup>.

#### Rekomendacje:

Zgodnie z rekomendacją zawartą w „Analizie aktualności opracowań planistycznych dla Gminy Kamień Pomorski”<sup>29</sup>:

1. mpzp 010 "Chrząższczewo" – wymaga aktualizacji i dostosowania do obowiązującego prawodawstwa;
2. mpzp 012 "Cmentarz Komunalny" - wymaga doprowadzenia do zgodności ze studium.
3. Należy jednak mieć na uwadze, iż w przypadku wejścia w życie nowelizacji ustawy z dnia 27 marca 2003 r. o planowaniu i zagospodarowaniu przestrzennym oraz, w konsekwencji, obligatoryjnego zastąpienia Studium planem ogólnym gminy, zapisy istniejących mpzp będą musiały wykazywać zgodność z tym planem, co oznacza aktualizację wszystkich obowiązujących aktualnie mpzp.

---

## Energetyka

---

#### → Projekt założeń do planu zaopatrzenia w ciepło, energię elektryczną i paliwa gazowe dla Gminy Kamień Pomorski na lata 2012-2027

---

<sup>26</sup> Źródło: <https://bip.kamienpomorski.pl/rada/uchwaly/2019/25/192> [dostęp: 12.2022]

<sup>27</sup> Źródło: <https://bip.kamienpomorski.pl/rada/uchwaly/2022/128/933> [dostęp: 12.2022]

<sup>28</sup> Źródło: na podstawie rejestru: <https://integracja.gugik.gov.pl/mpzp/> (dostęp: 05.2022)

<sup>29</sup> Źródło: <https://bip.kamienpomorski.pl/rada/uchwaly/2019/25/192> [dostęp: 12.2022]

Przedmiotowy „projekt założeń”, zgodnie z art. 19 ust. 1 ustawy z dnia 10 kwietnia 1997 r. - Prawo energetyczne (t.j. Dz.U. 2022 poz. 1385) opracowywany jest przez organ wykonawczy gminy oraz uchwalany przez radę gminy, zgodnie z art. 19 ust. 8 ww. ustawy.

#### Rekomendacje:

1. Istotność analizowanego dokumentu jest niezwykle doniosła w kontekście obecnej, dynamicznie zmieniającej się sytuacji geopolitycznej i trudności na rynku energetycznym, jednakże od momentu jego przyjęcia<sup>30</sup> nie był on aktualizowany. Stąd, zgodnie z art. 19 ust. 2 przedmiotowej ustawy, należy dokonać aktualizacji założeń do planu zaopatrzenia w ciepło, energię elektryczną i paliwa gazowe<sup>31</sup>.

### Gospodarka komunalna

→ **Wieloletni planu rozwoju i modernizacji urządzeń wodociągowych i urządzeń kanalizacyjnych**  
Zgodnie z art. 21 ust. 5 ustawy z dnia 7 czerwca 2001 r. o zbiorowym zaopatrzeniu w wodę i zbiorowym odprowadzaniu ścieków (t.j. Dz.U. 2020 poz. 2028) w 2020 r. przyjęto aktualizację Planu na lata 2020-2022<sup>32</sup>, przedstawioną przez Przedsiębiorstwo Gospodarki Komunalnej Sp. z o.o. w Kamieniu Pomorskim.

#### Rekomendacje:

1. Należy dokonać aktualizacji dokumentu na okres 2023-2024 oraz aktualizować go w kolejnych latach w perspektywie strategii rozwoju Gminy.

→ **Gminny zasób mieszkaniowy**

Zgodnie z art. 21 ust. 1 pkt 1 i ust. 2 ustawy z dnia 21 czerwca 2001 r. o ochronie praw lokatorów, mieszkaniowym zasobie gminy i o zmianie Kodeksu cywilnego (t.j. Dz.U. 2022 poz. 172), władze samorządowe opracowują i uchwalają wieloletni program gospodarowania mieszkaniowym zasobem gminy. Aktualnie obowiązujący program realizowany jest w perspektywie do roku 2025, i zgodnie z brzmieniem par. 3 pkt 1, z uwagi na ograniczone zasoby finansowe budżetu Gminy, nie prognozuje się zwiększenia zasobu mieszkaniowego.

#### Rekomendacje:

1. Uwzględniając ograniczone zasoby finansowe Gminy, należy monitorować zmieniające się otoczenie formalno-prawne, które może przynieść pozytywne zmiany w możliwościach pozyskania dodatkowych funduszy lub zaproponować jakościowo nowe, możliwe do zaakceptowania formy współpracy w celu zwiększenia zasobu mieszkaniowego Gminy. Przywołać można próby takich zmian w obecnych regulacjach, mające na celu zachęcanie gmin do większego zaangażowania w inwestycje mieszkaniowe – tzw. „Społeczna Inicjatywa Mieszkaniowa” została zdefiniowana oraz zostały nakreślone ramy jej funkcjonowania w nowelizacji ustawy z dnia 26 października 1995 r. o społecznych formach rozwoju mieszkalnictwa (t.j. Dz.U. 2021 poz. 2224). Jak wynika z danych SIM „KZN-

<sup>30</sup> Uchwała Nr XXXVIII/496/13 Rady Miejskiej w Kamieniu Pomorskim z dnia 25.01.2013 r.

<sup>31</sup> Zgodnie z brzmieniem art. 19 ust. 2 ustawy z dnia 10 kwietnia 1997 r. - Prawo energetyczne (t.j. Dz.U. 2022 poz. 1385), „Projekt założeń sporządza się dla obszaru gminy co najmniej na okres 15 lat i aktualizuje co najmniej raz na 3 lata”.

<sup>32</sup> Uchwała nr XIX/202/20 Rady Miejskiej w Kamieniu Pomorskim z dnia 4 września 2020 r. w sprawie zmiany uchwały nr L/649/13 Rady Miejskiej w Kamieniu Pomorskim z dnia 20 grudnia 2013 r. w sprawie „Wieloletniego planu rozwoju i modernizacji urządzeń wodociągowych i urządzeń kanalizacyjnych w Gminie Kamień Pomorski”, źródło: <https://bip.kamienpomorski.pl/rada/uchwaly/2020/68/447> [dostęp: 12.2022]

Zachodniopomorskie” Sp. z o.o.<sup>33</sup>, na terenie województwa zachodniopomorskiego planuje się realizację ponad 1250 mieszkań o umiarkowanym czynszu (mają to być mieszkania dla osób, które nie mają zdolności kredytowej, ale mają zdolność czynszową). Do przedmiotowej inicjatywy, prócz Krajowego Zasobu Nieruchomości, aktualnie należy 19 gmin województwa zachodniopomorskiego, w tym 2 z Obszaru Funkcjonalnego Kamienia Pomorskiego, tj. Gmina Międzyzdroje oraz Gmina Wolin.

→ **Regulamin utrzymania czystości i porządku**

Zgodnie z brzmieniem Ustawy z dnia 13 września 1996 r. o utrzymaniu czystości i porządku w gminach (t.j. Dz.U. 2022 poz. 2519), gmina określa wymagania w zakresie utrzymania czystości i porządku na terenie nieruchomości.

**Rekomendacje:**

1. Należy aktualizować zapisy Regulaminu zgodnie ze zmieniającymi się regulacjami w tym zakresie.

---

### *Opieka nad zabytkami*

---

→ **Gminny program opieki nad zabytkami**

Zgodnie z art. 87 ust. 1 ustawy z dnia 23 lipca 2003 r. o ochronie zabytków i opiece nad zabytkami (t.j. Dz.U. 2022 poz. 840), burmistrz obowiązkowo sporządza na okres 4 lat gminny program opieki nad zabytkami, który przygotowany jest w oparciu o Gminną Ewidencję Zabytków<sup>34</sup>.

**Rekomendacje:**

1. Aktualnie brak obowiązującego programu opieki nad zabytkami dla Gminy Kamień Pomorski. W kontekście zakładanego, intensywnego rozwoju społeczno-gospodarczego Gminy przy wykorzystaniu endogenicznych potencjałów, w tym dostępnego zasobu dziedzictwa kulturowego, należy taki program opracować. Zgodnie z art. 87 ust. 2, programy opieki nad zabytkami mają na celu:
  - uwzględnianie uwarunkowań ochrony zabytków, w tym krajobrazu kulturowego i dziedzictwa archeologicznego, łącznie z uwarunkowaniami ochrony przyrody i równowagi ekologicznej;
  - zahamowanie procesów degradacji zabytków i doprowadzenie do poprawy stanu ich zachowania;
  - wyeksponowanie poszczególnych zabytków oraz walorów krajobrazu kulturowego;
  - podejmowanie działań zwiększających atrakcyjność zabytków dla potrzeb społecznych, turystycznych i edukacyjnych oraz wspieranie inicjatyw sprzyjających wzrostowi środków finansowych na opiekę nad zabytkami;
  - określenie warunków współpracy z właścicielami zabytków, eliminujących sytuacje konfliktowe związane z wykorzystaniem tych zabytków;
  - podejmowanie przedsięwzięć umożliwiających tworzenie miejsc pracy związanych z opieką nad zabytkami.

---

<sup>33</sup> Źródło: <https://www.simzachodniopomorskie.pl/> [dostęp: 12.2022]

<sup>34</sup> Zgodnie z art. 22 ust. 4 ustawy z dnia 23 lipca 2003 r. o ochronie zabytków i opiece nad zabytkami (t.j. Dz.U. 2022 poz. 840) burmistrz gminy prowadzi gminną ewidencję zabytków w formie zbioru kart adresowych zabytków nieruchomych z terenu gminy, patrz: <https://bip.kamienpomorski.pl/artukul/gminna-ewidencja-zabytkow>, [dostęp: 12.2022]

Ww. cele ustawowe zbieżne są z przyjętym w niniejszej strategii systemem celów strategicznych i operacyjnych, a także rekomendowanymi kierunkami działań, dla których opracowanie programu będzie elementem porządkującym oraz uzupełniającym w systemie planowania.

---

### *Ochrona środowiska i adaptacja do zmian klimatu*

---

#### → Gminny program ochrony środowiska

Zgodnie z art. 17 ust. 1 ustawy z dnia 27 kwietnia 2001 r. Prawo ochrony środowiska (t.j. Dz.U. 2022 poz. 2556), burmistrz obowiązkowo sporządza gminny program ochrony środowiska.

##### **Rekomendacje:**

1. Aktualnie brak obowiązującego programu ochrony środowiska dla Gminy Kamień Pomorski. W kontekście zakładanej intensyfikacji rozwoju społeczno-gospodarczego Gminy przy wykorzystaniu endogenicznych potencjałów, w tym usług ekosystemów w ramach zielonej gospodarki, należy taki program opracować.
2. Prowadzenie polityki ochrony środowiska to zespół działań mających na celu stworzenie warunków niezbędnych do realizacji ochrony środowiska, zgodnie z zasadą zrównoważonego rozwoju (art. 13 ww. ustawy), rozumiany w brzmieniu art. 3 pkt 50) cytowanej ustawy, jako taki rozwój społeczno-gospodarczy, w którym następuje proces integrowania działań politycznych, gospodarczych i społecznych, z zachowaniem równowagi przyrodniczej oraz trwałości podstawowych procesów przyrodniczych, w celu zagwarantowania możliwości zaspokajania podstawowych potrzeb poszczególnych społeczności lub obywateli zarówno współczesnego pokolenia, jak i przyszłych pokoleń. Gminny program ochrony środowiska stanowi zatem podstawowy dokument zarządzania środowiskiem i jego ochrony we wszelkich możliwych aspektach właściwych dla danej jednostki samorządowej, dzięki czemu działania w nim ujęte cechuje wydajność, sprawność i skuteczność realizacyjna. Ww. cele ustawowe zbieżne są z przyjętym w niniejszej strategii systemem celów strategicznych i operacyjnych, a także rekomendowanymi kierunkami działań, dla których opracowanie programu będzie elementem porządkującym oraz uzupełniającym w systemie planowania.

#### → Gospodarka niskoemisyjna

Plan Gospodarki Niskoemisyjnej (PGN) jest gminnym dokumentem strategicznym, którego zasadniczym celem jest wdrożenie strategii obniżenia emisji gazów cieplarnianych ze źródeł pierwotnych i wtórnych zlokalizowanych na terenie gminy. PGN koncentruje się na podniesieniu efektywności energetycznej, zwiększeniu wykorzystania odnawialnych źródeł energii oraz redukcji emisji gazów cieplarnianych a jego istotą jest osiągnięcie korzyści ekonomicznych, społecznych i środowiskowych wynikających z działań zmniejszających emisje gazów cieplarnianych.

##### **Rekomendacje:**

1. Przeprowadzić ewaluację ex post obejmującą wdrożenie Planu Gospodarki Niskoemisyjnej dla Gminy Kamień Pomorski;

2. Dokonać oceny zasadności kontynuacji<sup>35</sup> działań w kierunku niskoemisyjności strefy społeczno-gospodarczo-przestrzennej Gminy, mając na uwadze ich potencjał do znacznego i pozytywnego oddziaływania na obniżenie poziomu zanieczyszczenia powietrza, co jest niezwykle ważnym elementem w kontekście gminy uzdrowiskowej, jaką jest Kamień Pomorski oraz odnotowywanych w strefach ochrony uzdrowiskowej przekroczeń dopuszczalnego poziomu benzo(alfa)pirenu w pyłe zawieszonym.
3. W przypadku pozytywnej oceny pkt. 2, zaktualizować Plan Gospodarki Niskoemisyjnej dla Gminy Kamień Pomorski w perspektywie do roku co najmniej do roku 2027. Procedurę aktualizacji przeprowadzić zgodnie z zaleceniami, wypracowanymi przez Narodowy Fundusz Ochrony Środowiska i Gospodarki Wodnej – Partnera Wiodącego Projektu Doradztwa Energetycznego - wspólnie z Partnerami z 16 województw<sup>36</sup>.

#### → Program usuwania azbestu

„Program usuwania azbestu i wyrobów zawierających azbest dla Gminy Kamień Pomorski”<sup>37</sup> został opracowany w 2009 r. i funkcjonuje do dzisiaj.

##### Rekomendacje:

1. Dokonać oceny zasadności aktualizacji programu m.in w oparciu o ewaluację dotychczasowej jego realizacji,
2. W przypadku pozytywnej oceny pkt. 1, zaktualizować gminny program usuwania azbestu i wyrobów zawierających azbest w perspektywie do roku 2027.

---

## Transport

---

#### → Strategia rozwoju elektromobilności

Istotnym aspektem odpowiedzialnego rozwoju systemu transportowego jest nieustanne tworzenie ram, umożliwiających tworzenie ekologicznych procesów transportowych. Strategia Rozwoju Elektromobilności Gminy Kamień Pomorski na lata 2020-2036<sup>38</sup> jest odpowiedzią zarówno na rozwijający się rynek elektromobilności oraz paliw alternatywnych oraz na zadania, jakie postawiła przez samorządami ww. ustawa. Stanowi również reakcję na potrzebę zrównoważonego rozwoju rynku mobilności, ukierunkowanej na wykorzystanie pojazdów zeroemisyjnych w Polsce, a także prowadzoną politykę klimatyczno-transportową. Ponadto, rozwój elektromobilności ma potencjał do znacznego i pozytywnego oddziaływania na ochronę środowiska, w tym na poziom zanieczyszczenia powietrza, co jest niezwykle ważnym elementem w kontekście gminy uzdrowiskowej, jaką jest Kamień Pomorski oraz odnotowywanych w strefach ochrony uzdrowiskowej przekroczeń dopuszczalnego poziomu benzo(alfa)pirenu w pyłe zawieszonym.

##### Rekomendacje:

---

<sup>35</sup> Kontynuacja realizacji PGN jest zalecana, jednak nie obligatoryjna.

<sup>36</sup> Źródło: <https://www.wfosigw.opole.pl/doradztwo-energetyczne/pgn-seap-sump/zalecenia-do-aktualizacji-pgn> [dostęp: 12.2022]

<sup>37</sup> Źródło: <https://bip.kamienpomorski.pl/artukul/program-usuwania-azbestu-i-wyrobow-zawierajacych-azbest-dla-gminy-kamien-pomorski> [dostęp: 12.2022]

<sup>38</sup> Uchwała nr XXV/286/21 Rady Miejskiej w Kamieniu Pomorskim z dnia 30 kwietnia 2021 r. w sprawie zatwierdzenia i przyjęcia do realizacji Strategii Rozwoju Elektromobilności Gminy Kamień Pomorski na lata 2020-2036, źródło: <https://bip.kamienpomorski.pl/rada/uchwaly/2021/82/629>, [dostęp: 12.2022]

1. Należy wdrażać przyjęte założenia strategii, zwracając szczególną uwagę na bieżący monitoring wskaźników oraz aktualizowanie i dostosowywanie jej kierunków realizacyjnych w zmieniających się uwarunkowaniach.

---

### Polityka społeczna

---

#### → Strategia rozwiązywania problemów społecznych

Dokument opracowywany i wdrażany jest w oparciu o art. 16b ust. 1 art. 17 ust. 1 pkt. 1) ustawy z dnia 12 marca 2004 r. o pomocy społecznej (t.j. Dz.U. 2021 poz. 2268). Aktualnie obowiązująca strategia<sup>39</sup> zaprojektowana jest w perspektywie do roku 2027, zatem ramy czasowe zgodne są ze strategią rozwoju.

##### Rekomendacje:

1. Należy wdrażać przyjęte założenia strategii, zwracając szczególną uwagę na bieżący monitoring wskaźników oraz aktualizowanie planów / programów, będących dokumentami wykonawczymi względem przedmiotowej strategii.

#### → Gminny program przeciwdziałania przemocy w rodzinie oraz ochrony ofiar przemocy w rodzinie

Zgodnie z art. 6 ust. 2 pkt 1 ustawy z dnia 29 lipca 2005 r. o przeciwdziałaniu przemocy w rodzinie (t.j. Dz.U. 2021 poz. 1249), władze samorządowe opracowują i uchwalają gminny program przeciwdziałania przemocy w rodzinie oraz ochrony ofiar przemocy w rodzinie.

##### Rekomendacje:

1. Przedmiotowy program uchwalany jest w Gminie Kamień Pomorski w perspektywie 3-letniej<sup>40</sup> – zaleca się kontynuację oraz dalsze wdrażanie postanowień programu gminnego, zwracając szczególną uwagę na aspekt monitoringowo-ewaluacyjny, pozwalający na bieżącą aktualizację potrzeb oraz związanych z tym zadań realizacyjnych.

#### → Gminny program wspierania rodziny

Zgodnie z art. 176 pkt 1) i art. 179 ust. 2 ustawy z dnia 9 czerwca 2011 r. o wspieraniu rodziny i systemie pieczy zastępczej (t.j. Dz.U. 2022 poz. 447), władze samorządowe opracowują i uchwalają 3-letni gminny program wspierania rodziny.

##### Rekomendacje:

1. Przedmiotowy program uchwalany jest w Gminie Kamień Pomorski w perspektywie 3-letniej<sup>41</sup> – zaleca się kontynuację oraz dalsze wdrażanie postanowień programu gminnego, zwracając szczególną uwagę na aspekt monitoringowo-ewaluacyjny, pozwalający na bieżącą aktualizację potrzeb oraz związanych z tym zadań realizacyjnych.

#### → Program profilaktyki i rozwiązywania problemów alkoholowych oraz przeciwdziałania narkomanii

---

<sup>39</sup> Uchwała nr XXIII/271/21 Rady Miejskiej w Kamieniu Pomorskim z dnia 19 lutego 2021 r. w sprawie przyjęcia Strategii Rozwiązywania Problemów Społecznych Gminy Kamień Pomorski na lata 2021-2027, źródło: <https://bip.kamienpomorski.pl/rada/uchwaly/2021/78/588>, [dostęp: 12.2022]

<sup>40</sup> Aktualnie przedłożono do uchwalenia projekt Programu Przeciwdziałania Przemocy w Rodzinie oraz Ochrony Ofiar Przemocy w Rodzinie dla Gminy Kamień Pomorski na lata 2023-2025, źródło: <https://bip.kamienpomorski.pl/rada/projekty/2022/136/963>, [dostęp: 12.2022]

<sup>41</sup> Aktualnie realizowany jest Gminny Program Wspierania Rodziny Gminy Kamień Pomorski na lata 2021-2023, źródło: <https://bip.kamienpomorski.pl/rada/uchwaly/2021/78/587>, [dostęp: 12.2022]

Zgodnie z art. 4<sup>1</sup> ust. 2 oraz ust. 2a ustawy z dnia 26 października 1982 r. o wychowaniu w trzeźwości i przeciwdziałaniu alkoholizmowi (t.j. Dz.U. 2021 poz. 1119), władze samorządowe opracowują i uchwalają gminny program profilaktyki i rozwiązywania problemów alkoholowych oraz przeciwdziałania narkomanii na okres nie dłuższy niż 4 lata.

#### Rekomendacje:

1. Przedmiotowy program uchwalany jest w Gminie Kamień Pomorski w trybie jednorocznym – zaleca się kontynuację trybu oraz dalsze wdrażanie postanowień programu gminnego, zwracając szczególną uwagę na aspekt monitoringowo-ewaluacyjny, pozwalający na bieżącą aktualizację potrzeb oraz związanych z tym zadań realizacyjnych.
2. Aktualnie obowiązujący program<sup>42</sup> dotyczy w głównej mierze sfery problemów alkoholowych, natomiast zgodnie z brzmieniem art. 4<sup>1</sup> ust. 2 oraz ust. 2a ustawy z dnia 26 października 1982 r. o wychowaniu w trzeźwości i przeciwdziałaniu alkoholizmowi (t.j. Dz.U. 2021 poz. 1119), powinien on obejmować również obszar przeciwdziałania narkomanii i uzależnieniom behawioralnym – stąd, rekomenduje się poszerzenie zakresu merytorycznego przedmiotowego programu w latach następnych<sup>43</sup>.

#### → Gminny program rewitalizacji

Ostatnia aktualizacja programu rewitalizacyjnego nastąpiła w 2012 r.<sup>44</sup> Zgodnie z „Zasadami realizacji instrumentów terytorialnych w Polsce w perspektywie finansowej UE na lata 2021-2027”<sup>45</sup> rewitalizacja wspierana będzie m.in. nowym rodzajem instrumentu terytorialnego, tzw. „innym instrumentem terytorialnym (IIT)” pod warunkiem, że w drodze uchwały rady gminy zostanie wyznaczony obszar rewitalizacji, a dla obszaru zostanie sporządzony gminny program rewitalizacji. Ponadto, program musi zostać pozytywnie zaopiniowany a następnie ujęty w wojewódzkim wykazie gminnych programów rewitalizacji.

#### Rekomendacje:

1. Przeprowadzić ewaluację ex post obejmującą wdrożenie Lokalnego Programu Rewitalizacji Obszarów Miejskich Kamienia Pomorskiego na lata 2007 – 2013;
2. Dokonać oceny zasadności kontynuacji / wznowienia procesów rewitalizacyjnych;
3. W przypadku pozytywnej oceny pkt. 2, opracować gminny program rewitalizacji w perspektywie do roku 2027.

#### → Wsparcie rodzin wielodzietnych

Program „Kamieńska Karta Dużej Rodziny” jest elementem polityki społecznej ukierunkowanej na wspieranie rodzin wielodzietnych oraz promowanie ich pozytywnego wizerunku, realizowanej przez Gminę Kamień Pomorski od 2014 r.<sup>46</sup>. Karty wydawane są rodzinom wielodzietnym (w tym zastępczym), zamieszkującym na terenie Gminy Kamień Pomorski,

<sup>42</sup> Uchwała nr XXXII/360/21 Rady Miejskiej w Kamieniu Pomorskim z dnia 22 grudnia 2021 r. w sprawie uchwalenia Programu Profilaktyki i Rozwiązywania Problemów Alkoholowych Gminy Kamień Pomorski na rok 2022, źródło: <https://bip.kamienpomorski.pl/rada/uchwaly/2021/102/779>, [dostęp: 12.2022]

<sup>43</sup> Ostatni Program w przedmiotowym zakresie wdrażany był w perspektywie lat 2014-2016, patrz: Uchwała nr LV/701/14 Rady Miejskiej w Kamieniu Pomorskim z dnia 22 kwietnia 2014 r. w sprawie przyjęcia Strategii Rozwiązywania Problemów Społecznych Gminy Kamień Pomorski na lata 2014-2020 oraz Programu Przeciwdziałania Narkomanii Gminy Kamień Pomorski na lata 2014-2016

<sup>44</sup> Uchwała Nr XXXIII/438/12 Rady Miejskiej w Kamieniu Pomorskim z dnia 18 października 2012r. w sprawie Aktualizacji Lokalnego Programu Rewitalizacji Obszarów Miejskich Kamienia Pomorskiego na lata 2007 – 2013

<sup>45</sup> Źródło: <https://www.gov.pl/web/fundusze-regiony/zasady-realizacji-instrumentow-terytorialnych-w-polsce-w-perspektywie-finansowej-ue-na-lata-2021-2027> [dostęp: 12.2022]

<sup>46</sup> Uchwała nr L/650/13 Rady Miejskiej w Kamieniu Pomorskim z dnia 20 grudnia 2013 r. w sprawie przyjęcia Programu „Kamieńskiej Karty Dużej Rodziny” (Dz. U. Woj. Zach. z dnia 27 stycznia 2014 r. poz. 387)

posiadającym na utrzymaniu troje i więcej dzieci w wieku do 18 roku życia lub do 25 roku życia w przypadku kontynuowania nauki lub powyżej 25 roku życia jeśli legitymują się orzeczeniem o znacznym stopniu niepełnosprawności, jeżeli w związku z tą niepełnosprawnością przysługuje świadczenie pielęgnacyjne lub specjalny zasiłek opiekuńczy. Karta wydawana jest bezpłatnie na okres 12 miesięcy - otrzymuje ją indywidualnie każdy uprawniony członek rodziny.

#### Rekomendacje:

1. Przedmiotowy program został przyjęty do realizacji w związku z uchwaleniem Gminnego Programu Wspierania Rodziny w Gminie Kamień Pomorski na lata 2012-2014. O ile jednak Program wspierania rodziny ukierunkowany jest na tzw. rodziny dysfunkcyjne (w krótko- i długo-terminowej perspektywie), o tyle „Kamieńska Karta Dużej Rodziny” winna być programem skierowanym do wszystkich rodzin wielodzietnych – tych, mających trudności w wypełnianiu swoich funkcji, jak i tych, które tych problemów nie doświadczają. Stąd, należy włączyć omawiany program w szeroki kontekst realizacyjny polityki społecznej gminy.
2. Program od momentu jego uchwalenia nie był dostosowywany do zmieniających się warunków prawnych i społeczno-gospodarczych. Stąd, zaleca się aktualizację programu, również o zmianę, której dokonano w 2019 r. w ogólnopolskim systemie karty dużej rodziny, m.in. rozszerzającej w art. 4 ust. 1 ustawy z dnia 5 grudnia 2014 r. o Karcie Dużej Rodziny (t.j. Dz.U. 2021 poz. 1744) pojęcie rodziny wielodzietnej, przez którą rozumie się rodzinę, w której rodzic (rodzice) lub małżonek rodzica mają lub mieli na utrzymaniu łącznie co najmniej troje dzieci bez względu na ich wiek. Wprowadzenie tej zmiany w kamieńskim systemie dużej rodziny spełniałoby postulat podniesiony w pkt. 1 powyżej.

---

### *Rozwój społeczeństwa obywatelskiego*

---

#### → Współpraca z organizacjami pozarządowymi

Zgodnie z art. 5a ust. 1 ustawy z dnia 24 kwietnia 2003 r. o działalności pożytku publicznego i o wolontariacie (t.j. Dz.U. 2022 poz. 1327), władze samorządowe opracowują i uchwalają gminny roczny program współpracy z organizacjami pozarządowymi oraz podmiotami wymienionymi w art. 3 ust. 3 ww. ustawy.

#### Rekomendacje:

1. Przedmiotowy program uchwalany jest w Gminie Kamień Pomorski w trybie jednorocznym<sup>47</sup> – należy, zgodnie w ww. ustawą, kontynuować tryb przyjmowania programu (po konsultacjach oraz do 30 listopada roku poprzedzającego okres obowiązywania programu), oraz wdrażanie postanowień przyjętego programu współpracy, zwracając szczególną uwagę na aspekt monitoringowo-ewaluacyjny, pozwalający na bieżącą aktualizację potrzeb oraz związanych z tym zadań realizacyjnych.

---

<sup>47</sup> W 2023 r. realizowany będzie Roczny Program Współpracy na 2023 rok Gminy Kamień Pomorski z organizacjami pozarządowymi oraz podmiotami wymienionymi w art. 3 ust. 3 ustawy z dnia 24 kwietnia 2003 r. o działalności pożytku publicznego i o wolontariacie (t.j. Dz.U. 2022 poz. 1327), źródło: <https://bip.kamienpomorski.pl/rada/uchwaly/2022/131/956>, [dostęp: 12.2022]



## 5.5. Ramy finansowe i źródła finansowania

Wdrożenie strategii jest procesem długookresowym, wymagającym skoordynowania również w aspekcie finansowym, gdyż skuteczna realizacja celów i kierunków działań wymaga, prócz kapitału ludzkiego i zasobów rzeczowych, zaangażowania środków pieniężnych. W tym kontekście należy też zauważyć, że zgodnie z przyjętym założeniem systemu realizacji Strategii, iż ten nie powinien ograniczać się jedynie do wyłącznej kompetencji gminy, zabezpieczenie finansowe realizowanych przedsięwzięć będzie musiało być wykonane również po stronie partnerów Gminy Kamień Pomorski z sektora publicznego, biznesowego oraz społecznego.

Co do głównego interesariusza niniejszej strategii – Gminy Kamień Pomorski – jego zdolność inwestycyjną, a zatem gotowość podjęcia zobowiązań finansowych na rzecz realizacji zdefiniowanych (lub zaproponowanych w przyszłości) pakietów działań operacyjnych, określić można za pomocą dwóch parametrów:

⇒ Ocena prawidłowości planowanej kwoty długu dla Gminy Kamień Pomorski:

→ dokonana przez Regionalną Izbę Obrachunkową w Szczecinie – uchwała SO RIO nr 28.S.2022 z dnia 11 stycznia 2022 r. jest pozytywna, co oznacza, iż prognozowany poziom długu w każdym roku budżetowym:

- został wyliczony prawidłowo, na okres całkowitej spłaty długu zgodnie z art. 227 ust. 2 ustawy o finansach publicznych
- wykazuje zachowanie relacji, o których mowa w art. 242-244 ustawy z dnia 27 sierpnia 2009 r. o finansach publicznych

⇒ Poziom wydatków majątkowych<sup>48</sup> Gminy Kamień Pomorski na 1 mieszkańca:

→ W przedziale lat 2018-2020<sup>49</sup>, po pozytywnym zakończeniu realizacji programu naprawczego, poziom analizowanych wydatków zaczął intensywnie wzrastać, by w 2020 roku poddać się niewielkiej tendencji spadkowej – zapewne w wyniku presji, jaką na samorzady wywarła pandemia COVID-19.

Zatem, wraz z rozpoczęciem wdrażania programu naprawczego, zdolność inwestycyjna Gminy Kamień Pomorski systematycznie podnosi się, co stanowi pozytywny przyczynek sprawnej, również pod względem finansowym, realizacji strategii rozwoju gminy.

Przedsięwzięcia realizowane w ramach Strategii będą finansowane z wielu różnych źródeł – ich skuteczne pozyskiwanie pomimo faktu, iż będą one dostępne na wielu odmiennych zasadach oraz w różnym czasie, a także prawidłowe wykorzystanie, mogą stanowić kluczowy czynnik w osiągnięciu założonych celów. Przewiduje się, że źródłami finansowania działań będą środki z:

- budżetu Gminy
- budżetów partnerów realizacyjnych, w tym z sektora publicznego, biznesowego oraz społecznego

---

<sup>48</sup> Wydatki majątkowe – to obok wydatków bieżących, jedną z form wydatków budżetu jednostki samorządu terytorialnego. W odróżnieniu od tych drugich, obejmują wydatki inwestycyjne (w tym zakupy inwestycyjne) jednostek budżetowych oraz dotacje celowe przeznaczone na finansowanie lub dofinansowanie kosztów realizacji konkretnych inwestycji oraz wydatki na zakup i objęcie akcji oraz wniesienie wkładów do spółek prawa handlowego.

<sup>49</sup> Źródło: BDL GUS [dostęp: 10.2022]

- środków Unii Europejskiej – fundusze europejskie dostępne w ramach Europejskiego Funduszu Rozwoju Regionalnego, Funduszu Spójności, Europejskiego Funduszu Społecznego w perspektywie 2021-2027, a zwłaszcza:
  - Programu Regionalnego Fundusze Europejskie dla Pomorza Zachodniego, w tym instrumentu ZIT
  - Programu Fundusze Europejskie na Infrastrukturę, Klimat, Środowisko
  - Programu Fundusze Europejskie dla Rozwoju Społecznego
  - Programu Fundusze Europejskie na Rozwój Cyfrowy
- budżetu województwa zachodniopomorskiego - współfinansowanie projektów lub jako niezależne źródło finansowania
- budżetu Państwa - współfinansowanie projektów lub jako niezależne źródło finansowania (w ramach programów rządowych, np. Rządowy Fundusz Inwestycji Lokalnych, Rządowy Fundusz Rozwoju Dróg Samorządowych, Program Inwestycji Strategicznych)
- innych funduszy zewnętrznych – np. fundusze norweskie i fundusze Europejskiego Obszaru Gospodarczego
- innych środków publicznych, np. funduszy celowych
- pozyskiwanych w ramach partnerstwa publiczno-prywatnego.

## 6. Wykaz materiałów dodatkowych

### 6.1. Mapy

<i>Mapa 1. Model struktury funkcjonalno-przestrzennej Gminy – charakterystyczny układ przestrzenny.....</i>	<i>27</i>
<i>Mapa 2. Model struktury funkcjonalno-przestrzennej Gminy – struktura hierarchiczna sieci osadniczej wraz z lokalnym układem komunikacyjnym .....</i>	<i>29</i>
<i>Mapa 3. Model struktury funkcjonalno-przestrzennej Gminy – dominujące formy pokrycia terenu.....</i>	<i>31</i>
<i>Mapa 4. Model struktury funkcjonalno-przestrzennej Gminy – zasoby przyrodnicze i formy ochrony przyrody..</i>	<i>33</i>
<i>Mapa 5. Model struktury funkcjonalno-przestrzennej Gminy – elementy potencjału turystycznego.....</i>	<i>34</i>
<i>Mapa 6. Obszary funkcjonalne województwa zachodniopomorskiego .....</i>	<i>41</i>
<i>Mapa 7. Specjalna Strefa Włączenia 2021.....</i>	<i>45</i>
<i>Mapa 8. Powiat kamieński oraz gminy powiatu, tworzące „Obszar Funkcjonalny Kamienia Pomorskiego” .....</i>	<i>47</i>

### 6.2. Tabele

<i>Tabela 1. Wnioski z diagnozy społecznej Gm. Kamień Pomorski .....</i>	<i>9</i>
<i>Tabela 2. Wnioski z diagnozy gospodarczej Gm. Kamień Pomorski.....</i>	<i>14</i>
<i>Tabela 3. Wnioski z diagnozy przestrzennej Gm. Kamień Pomorski .....</i>	<i>18</i>
<i>Tabela 4. Wnioski z diagnozy instytucjonalnej Gm. Kamień Pomorski.....</i>	<i>20</i>
<i>Tabela 5. Wybrane instrumenty realizacyjne wdrażania strategii.....</i>	<i>52</i>

### 6.3. Wykresy

<i>Schemat 1. Logika interwencji wpisana w strukturę strategii.....</i>	<i>21</i>
<i>Schemat 2. Zespół Zarządzający Wdrażaniem Strategii na tle systemu realizacyjnego .....</i>	<i>50</i>